

Dell Latitude 3330 Kullanıcı El Kitabı

Resmi Model: P18S
Resmi Tip: P18S002



Notlar, Dikkat Edilecek Noktalar ve Uyarılar



NOT: NOT, bilgisayarınızı daha iyi kullanmanızı sağlayan önemli bilgileri anlatır.



DİKKAT: DİKKAT, donanımda olabilecek hasarları ya da veri kaybını belirtir ve bu sorunun nasıl önleneceğini anlatır.



UYARI: UYARI, meydana gelebilecek olası maddi hasar, kişisel yaralanma veya ölüm tehlikesi anlamına gelir.

© 2013 Dell Inc.

Bu metinde kullanılan ticari markalar: Dell™, Dell logosu, Dell Boomi™, Dell Precision™, OptiPlex™, Latitude™, PowerEdge™, PowerVault™, PowerConnect™, OpenManage™, EqualLogic™, Compellent™, KACE™, FlexAddress™, Force10™ ve Vostro™; Dell Inc. şirketine ait ticari markalardır. Intel®, Pentium®, Xeon®, Core® ve Celeron® ABD ve diğer ülkelerde Intel Corporation'a ait tescilli ticari markalardır. AMD® tescilli bir ticari markadır ve AMD Opteron™, AMD Phenom™ ve AMD Sempron™; Advanced Micro Devices, Inc. şirketine ait ticari markalardır. Microsoft®, Windows®, Windows Server®, Internet Explorer®, MS-DOS®, Windows Vista®, ve Active Directory®, Amerika Birleşik Devletleri ve/veya diğer ülkelerde Microsoft Corporation'a ait ticari markalar ya da tescilli ticari markalardır. Red Hat® ve Red Hat® Enterprise Linux® Amerika Birleşik Devletleri ve/veya diğer ülkelerde Red Hat, Inc. şirketine ait tescilli ticari markalardır. Novell® ve SUSE® Amerika Birleşik Devletleri ve diğer ülkelerde Novell Inc. şirketine ait ticari markalardır. Oracle®; Oracle Corporation ve/veya iştiraklerine ait tescilli bir ticari markadır. Citrix®, Xen®, XenServer® ve XenMotion®, Amerika Birleşik Devletleri ve/veya başka ülkelerde Citrix Systems, Inc. şirketine ait tescilli ticari markalar ya da ticari markalardır. VMware®, Virtual SMP®, vMotion®, vCenter® ve vSphere® Amerika Birleşik Devletleri veya diğer ülkelerde VMWare, Inc. şirketine ait tescilli ticari markalar ya da ticari markalardır. IBM®; International Business Machines Corporation'a ait tescilli bir ticari markadır.

2013 -03

Rev. A00

İçindekiler

Notlar, Dikkat Edilecek Noktalar ve Uyarılar.....	2
1 Bilgisayarınızda Çalışma.....	5
Bilgisayarınızın İçinde Çalışmaya Başlamadan Önce.....	5
Bilgisayarınızı Kapatma.....	6
Bilgisayarınızda Çalıştıktan Sonra.....	6
Sisteme Genel Bakış.....	7
2 Bileşenleri Takma ve Çıkarma.....	9
Güvenli Dijital (SD) Kartını Çıkarma.....	9
Secure Digital (SD) Kartının Takılması.....	9
Pili Çıkarma.....	9
Pili Takma.....	10
Alt Kapağı Çıkarma.....	10
Alt Kapağı Takma.....	10
Belleği Çıkarma.....	10
Belleği Takma.....	11
Sabit Sürücüyü Çıkarma.....	11
Sabit Sürücüyü Takma.....	12
Ekran Çerçevesini Çıkarma.....	12
Ekran Çerçevesini Takma.....	13
Kamerayı Çıkarma.....	13
Kamerayı Takma.....	13
Ekran Panelini Çıkarma.....	13
Ekran Panelini Takma.....	14
Klavyeyi Çıkarma.....	15
Klavyeyi Takma.....	15
Avuç İçi Dayanağının Çıkarılması.....	16
Avuç İçi Dayanağının Takılması.....	17
Kablosuz Yerel Ağ (WLAN) Kartını Çıkarma.....	18
Kablosuz Yerel Ağ (WLAN) Kartını Takma.....	18
Ekran Aksamını Çıkarma.....	18
Ekran Aksamını Takma.....	20
Düğme Pili Çıkarma.....	21
Düğme Pili Takma.....	21
Sistem Kartını Çıkarma.....	21
Sistem Kartını Takma.....	22

Isı Emicisini Çıkarma.....	22
Isı Emicisini Takma.....	23
Yüksek Tanımlı Multimedya Arabirimi (HDMI) Kartını Çıkarma.....	23
Yüksek Tanımlı Multimedya Arabirimi (HDMI) Kartını Takma.....	24
Hoparlörleri Çıkarma.....	24
Hoparlörleri Takma.....	25
Giriş/Çıkış (G/Ç) Kartını Çıkarma.....	25
Giriş/Çıkış (G/Ç) Kartını Takma.....	26
Güç Konnektörünü Çıkarma.....	26
Güç Konnektörünü Takma.....	27
Sistem Kurulum Seçenekleri.....	27
3 Sistem Kurulumu.....	35
Boot Sequence (Önyükleme Sırası).....	35
Navigasyon Tuşları.....	35
Sistem Kurulum Seçenekleri.....	36
BIOS'u Güncelleştirme	43
Sistem ve Kurulum Parolası.....	44
Bir Sistem Parolası ve Kurulum Parolası Atama.....	44
Mevcut Bir Sistem Ve/Veya Kurulum Parolasını Silme Veya Değişirme.....	45
4 Teknik Özellikler.....	47
5 Dell'e Başvurma.....	53

Bilgisayarınızda Çalışma

Bilgisayarınızın İçinde Çalışmaya Başlamadan Önce

Bilgisayarınızı potansiyel hasardan korumak ve kişisel güvenliğinizi sağlamak için aşağıdaki güvenlik yönergelerini uygulayın. Aksi belirtilmedikçe, bu belgedeki her prosedür aşağıdaki koşulların geçerli olduğunu varsaymaktadır:

- Bilgisayarınızda Çalışma konusundaki tüm adımları gerçekleştirdiniz.
- Bilgisayarınızla birlikte gelen güvenlik bilgilerini okudunuz.
- Çıkarma prosedürü ters sırayla uygulanarak bir bileşen değiştirilebilir veya (ayrıca satın alınmışsa) takılabilir.



UYARI: Bilgisayarınızın içinde çalışmadan önce bilgisayarınızla gönderilen güvenlik bilgilerini okuyun. Diğer en iyi güvenlik uygulamaları bilgileri için www.dell.com/regulatory_compliance adresindeki Yasal Uygunluk Ana Sayfası'na bakın.



DİKKAT: Pek çok tamir işlemi yalnızca sertifikalı servis teknisyeni tarafından gerçekleştirilmelidir. Sorun giderme işlemlerini ve basit tamirleri sadece ürün belgenizde belirtildiği gibi veya destek ekibinin çevrimiçi olarak ya da telefonla belirttiği gibi gerçekleştirmelisiniz. Dell tarafından yetkilendirilmemiş servisten kaynaklanan zararlar, Dell garantisi kapsamında değildir. Ürünle birlikte gelen güvenlik talimatlarını okuyun ve uygulayın.



DİKKAT: Elektrostatik boşalmı önlemek için, bir bilek topraklama kayışı kullanarak ya da bilgisayarın arkasındaki konnektör gibi boyanmamış metal yüzeylere sık sık dokunarak kendinizi topraklayın.



DİKKAT: Bileşenlere ve kartlara dikkatle muamele edin. Bir kartın üzerindeki bileşenlere veya kontaklara dokunmayın. Kartları kenarlarından veya metal montaj braketinden tutun. İşlemci gibi bileşenleri pimlerinden değil kenarlarından tutun.



DİKKAT: Bir kabloyu çıkardığınızda, konnektörünü veya çekme tırnağını çekin. Bazı kablolarda kilitleme tırnağı olan konnektörler bulunur; bu tür bir kabloyu çıkarıyorsanız kabloyu çıkarmadan önce kilitleme tırnaklarına bastırın. Konnektörleri ayırdığınızda, konnektör pimlerinin eğilmesini önlemek için bunları eşit şekilde hizalanmış halde tutun. Ayrıca, bir kabloyu bağlamadan önce her iki konnektörün de doğru biçimde yönlendirildiğinden ve hizalandığından emin olun.



NOT: Bilgisayarınızın ve belirli bileşenlerin rengi bu belgede gösterilenden farklı olabilir.

Bilgisayara zarar vermektan kaçınmak için, bilgisayarın içinde çalışmaya başlamadan önce aşağıdaki adımları uygulayın.

1. Bilgisayar kapağının çizilmesini önlemek için, çalışma yüzeyinin düz ve temiz olmasını sağlayın.
2. Bilgisayarınızı kapatın (bkz. [Bilgisayarınızı Kapatma](#)).
3. Bilgisayar isteğe bağlı Ortam Tabanı veya Pil Dilimi gibi bir yerleştirme aygıtına bağlıysa (yerleştirilmişse) çıkartın.




DİKKAT: Ağ kablosunu çıkarmak için, önce kabloyu bilgisayarınızdan ve ardından ağ aygıtından çıkarın.


4. Tüm ağ kablolarını bilgisayardan çıkarın.
5. Bilgisayarınızı ve tüm bağlı aygıtları elektrik prizlerinden çıkarın.
6. Ekranı kapatın ve bilgisayarı düz bir çalışma zemini üzerine ters çevirin.



NOT: Sistem kartının zarar görmemesi için, bilgisayara müdahale etmeden önce ana pili çıkarmanız gerekir.


7. Ana pili çıkarın.
8. Bilgisayarın üst kısmını yukarı çevirin.
9. Ekranı açın.
10. Sistem kartını topraklamak için güç düğmesine basın.





 **DİKKAT: Elektrik çarpmalarına karşı korunmak için, kapağı açmadan önce bilgisayarınızın fişini elektrik prizinden çekin.**

 **DİKKAT: Bilgisayarınızın içindeki herhangi bir şeye dokunmadan önce, bilgisayarın arkasındaki metal gibi boyanmamış metal bir yüzeye dokunarak kendinizi topraklayın. Çalışırken, dahili bileşenlere zarar verebilecek olan statik elektriği dağıtmak için düzenli olarak boyanmamış metal yüzeylere dokununuz.**

11. Takılmış herhangi bir ExpressCard'ı veya Akıllı Kartı uygun yuvalardan çıkarın.

Bilgisayarınızı Kapatma

 **DİKKAT: Veri kaybını önlemek için, bilgisayarınızı kapatmadan önce tüm açık dosyaları kaydedip kapatın ve açık programlardan çıkın.**

1. İşletim sistemini kapatın:
 - Windows 8'de:
 - * Dokunma özelliği etkin bir aygıt kullanarak:
 - a. Parmağınızı ekranın sağ kenarından doğru sürütün, Tılsımlar menüsünü açın ve **Settings** (Ayarlar) ögesini seçin.
 - b. Güç simgesini  ardından **Shut down** (Kapat) ögesini seçin
 - * Fare kullanarak:
 - a. Ekranın sağ üst köşesine gidin ve **Settings** (Ayarlar) ögesine tıklayın.
 - b. Güç düğmesine  ardından **Shut down (Kapat)**'ı seçin
 - Windows 7'de:
 1. **Başlat** .
 2. **Shut Down** (Kapat)
- veya
1. **Başlat** .
 2. Aşağıda gösterildiği gibi **Başlat** menüsünün sağ alt köşesindeki oku tıklatın ve ardından **Kapat** ögesini tıklatın.



2. Bilgisayarın ve tüm takılı aygıtların kapandığından emin olun. İşletim sisteminizi kapattığınızda bilgisayarınız ve takılı aygıtlar otomatik olarak kapanmazsa, bunları kapatmak için güç düğmesine basın ve yaklaşık 4 saniye basılı tutun.

Bilgisayarınızda Çalıştıktan Sonra

Herhangi bir değiştirme işlemi tamamladıktan sonra, bilgisayarınızı açmadan önce harici aygıtları, kartları, kabloları vs. taktığınızdan emin olun.

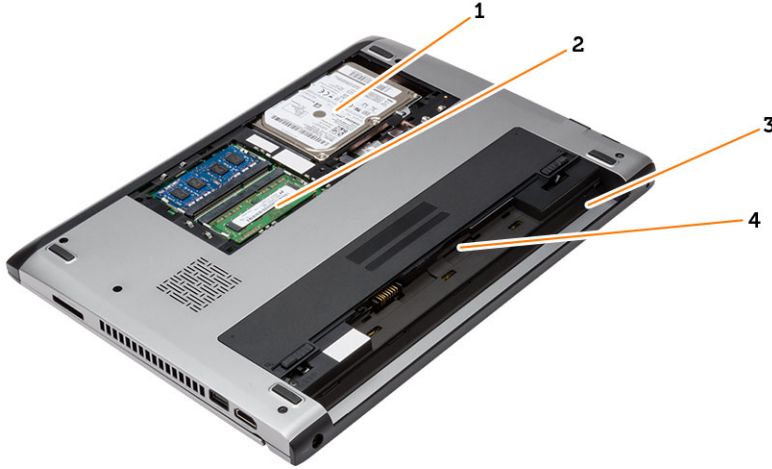
⚠ DİKKAT: Bilgisayarın hasar görmesini önlemek için, sadece o Dell bilgisayar için tasarlanmış pilleri kullanın. Başka Dell bilgisayarlar için tasarlanmış pilleri kullanmayın.

1. Bağlantı noktası eşleyicisi, ince pil veya ortam tabanı gibi harici aygıtları bağlayın ve ExpressCard gibi kartları değiştirin.
2. Bilgisayarınıza telefon veya ağ kablolarını bağlayın.

⚠ DİKKAT: Ağ kablosu takmak için önce ağ aygıtına takın ve ardından bilgisayara takın.

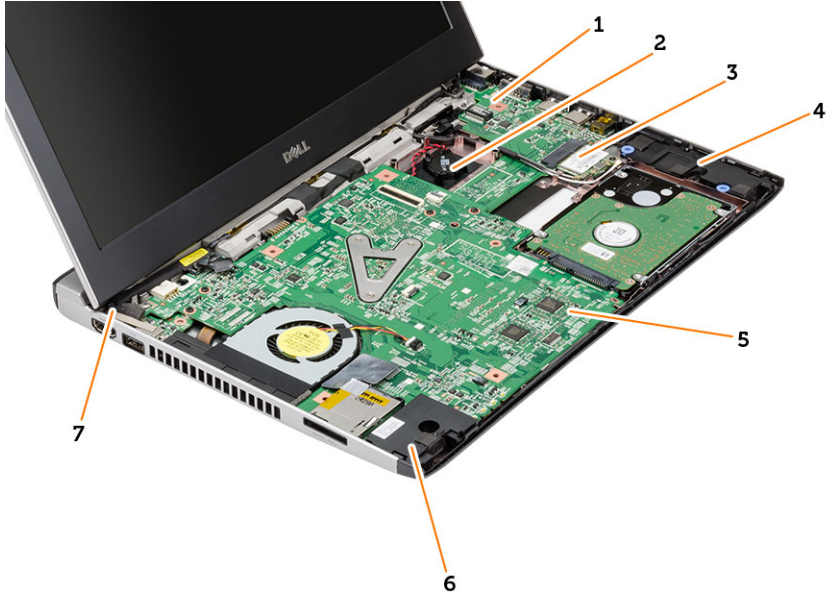
3. Pili yerine takın.
4. Bilgisayarınızı ve tüm bağlı aygıtları elektrik prizlerine takın.
5. Bilgisayarınızı açın.

Sisteme Genel Bakış



Rakam 1. İçeriden Görünüm — Arka

1. sabit sürücü
2. bellek
3. pil yuvası
4. SIM yuvası



Rakam 2. İeriden grnm — n

- | | |
|-----------------------------------|-------------------|
| 1. Giriř/ıkıř (G/) kartı | 5. sistem kartı |
| 2. dğme pil | 6. hoparlr |
| 3. kablosuz yerel ađ (WLAN) kartı | 7. g konnektr |
| 4. hoparlr | |

Bileşenleri Takma ve Çıkarma

Bu bölümde bileşenlerin bilgisayarınızdan çıkarılmasına veya takılmasına dair ayrıntılı bilgi yer almaktadır.

Güvenli Dijital (SD) Kartını Çıkarma

1. *Bilgisayarınızın İçinde Çalışmadan Önce* bölümündeki prosedürlere uyun.
2. Bilgisayardan serbest bırakmak için SD kartının üzerine bastırın.



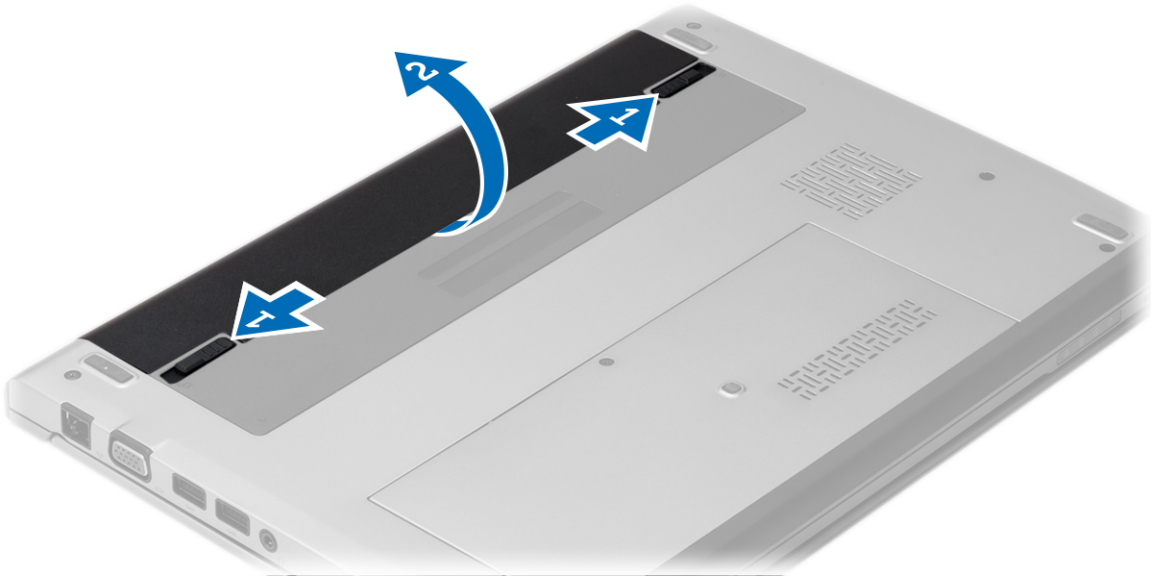
3. SD kartını kaydırarak bilgisayarın dışına çıkarın.

Secure Digital (SD) Kartının Takılması

1. SD kartı yuvasına kaydırın ve yerine oturana dek bastırın.
2. *Bilgisayarınızın İçinde Çalıştıktan Sonra* bölümündeki prosedürlere uyun.

Pili Çıkarma

1. *Bilgisayarınızda Çalışmadan Önce* bölümündeki prosedürlere uyun.
2. Serbest bırakma mandallarını kaydırın ve pili bilgisayardan çıkarın.

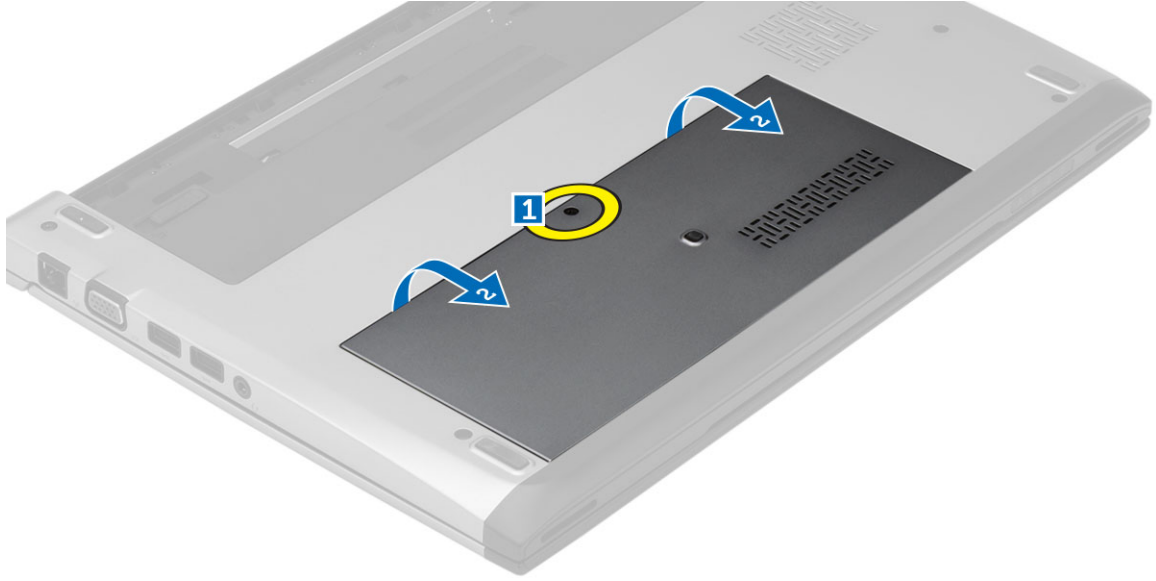


Pili Takma

1. Pili yerine oturana dek yuvasına yerleřtirin.
2. *Bilgisayarınızın İinde alıřtıktan Sonra* bölümündeki prosedürlere uyun.

Alt Kapađı ıkarma

1. *Bilgisayarınızda alıřmadan Önce* bölümündeki prosedürlere uyun.
2. Pili ıkarın.
3. Alt kapađı bilgisayara sabitleyen tutucu vidayı gevřetin.



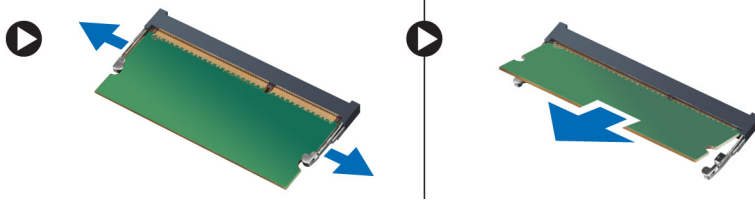
4. Alt kapađı bilgisayarın arkasına dođru kaydırın. Yukarı dođru kaldırarak bilgisayardan uzađa götürün.

Alt Kapađı Takma

1. Alt kapađın kenarını bilgisayarın üzerine hizalayın ve bilgisayara kaydırın.
2. Alt kapađı bilgisayara sabitleyen vidayı sıkın.
3. Pili takın.
4. *Bilgisayarınızın İinde alıřtıktan Sonra* bölümündeki prosedürlere uyun.

Belleđi ıkarma

1. *Bilgisayarınızda alıřmadan Önce* bölümündeki prosedürlere uyun.
2. ıkarın:
 - a) Pili
 - b) Alt Kapak
3. Tutma klipslerini modül yukarı fırlayana kadar bellek modülünden uzađa dođru kaldırın.



4. Bellek modülünü bilgisayardan çıkarın.

Belleği Takma

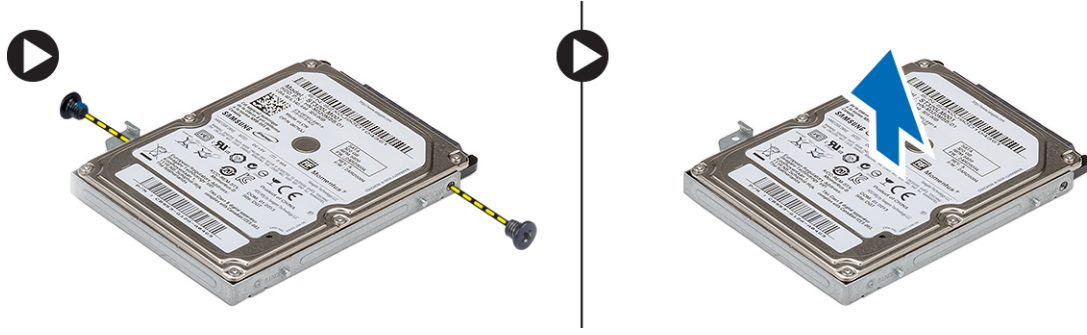
1. Bellek modülünü bellek yuvasına takın ve bellek yerine yerleşene kadar bastırın.
2. Şunları takın:
 - a) alt kapak
 - b) pil
3. *Bilgisayarınızın İçinde Çalıştıktan Sonra* bölümündeki prosedürlere uyun.

Sabit Sürücüyü Çıkarma

1. *Bilgisayarınızda Çalışmadan Önce* bölümündeki prosedürlere uyun.
2. Çıkarın:
 - a) pil
 - b) alt kapak
3. Sabit sürücüyü yerine sabitleyen vidayı çıkarın.



4. Sabit sürücü modülünü sola kaydırın.
5. Sabit sürücüyü dikkatle yukarı doğru kaldırarak bilgisayardan çıkarın.
6. Sabit sürücü braketini sabit sürücüye tutturun vidaları çıkarın. Sabit sürücü braketini sabit sürücüden ayırın.



Sabit Sürücüyü Takma

1. Sabit sürücü braketini sabit sürücüyle hizalayın.
2. Sabit sürücü braketini sabit sürücüye takmak için sabit sürücüdeki vidaları sıkın.
3. Sabit sürücüyü sistem kartındaki yuvaya kaydırın.
4. Sabit sürücüyü bilgisayara sabitlemek için vidayı yerine takın ve sıkın.
5. Şunları takın:
 - a) alt kapak
 - b) pil
6. *Bilgisayarınızın İçinde Çalıştıktan Sonra* bölümündeki prosedürlere uyun.

Ekran Çerçevesini Çıkarma

1. *Bilgisayarınızda Çalışmadan Önce* bölümündeki prosedürlere uyun.
2. Pili çıkarın.
3. Ekran çerçevesini ekran aksamından ayırmak için yavaşça içten dışa doğru kaldırın.



4. Ekran çerçevesini kaldırarak ekran aksamından çıkarın.

Ekran Çerçevesini Takma

1. Ekran çerçevesini ekran aksamıyla hizalayın.
2. Üst köşeden başlayarak ekran çerçevesine bastırın ve ekran aksamına oturana kadar tüm çerçeveyi dolaşın.
3. Pili takın.
4. *Bilgisayarınızın İçinde Çalıştıktan Sonra* bölümündeki prosedürlere uyun.

Kamerayı Çıkarma

1. *Bilgisayarınızda Çalışmadan Önce* bölümündeki prosedürlere uyun.
2. Çıkarın:
 - a) pil
 - b) ekran çerçevesi
3. Kamera kablosunu çıkarıp kamerayı kaldırarak bilgisayardan çıkarın.



Kamerayı Takma

1. Kamerayı kamera modülü üzerinde hizalayın.
2. Kamera kablosunu kamera modülüne bağlayın.
3. Şunları takın:
 - a) ekran çerçevesi
 - b) pil
4. *Bilgisayarınızın İçinde Çalıştıktan Sonra* bölümündeki prosedürlere uyun.

Ekran Panelini Çıkarma

1. *Bilgisayarınızda Çalışmadan Önce* bölümündeki prosedürlere uyun.
2. Çıkarın:
 - a) pil
 - b) ekran çerçevesi
3. Ekran panelini ekran aksamına sabitleyen vidaları sökün.



4. Ekran panelini klavyenin üzerine çevirin.
5. Düşük voltaj diferansiyel sinyal (LVDS) bağlantısını ekran paneline sabitleyen yapışkan bandı çıkarın.
6. LVDS kablosunu ekran panelinden çıkarın.



7. Bilgisayardan ekran panelini çıkarın.

Ekran Panelini Takma

1. Ekran kablosunu ekran paneline takın ve bağlantıyı sabitlemek için yapışkan bandı takın.
2. Düşük voltaj diferansiyel sinyal (LVDS) kablosunu ekran paneline takın.
3. LVDS bağlantısını ekran paneline sabitleyen yapışkan bandı yerine takın.
4. Ekran panelini, ekran aksamındaki ilk konumuna hizalayın.
5. Ekran panelini ekran aksamına bağlayan vidaları sıkın.

6. Şunları takın:
 - a) ekran çerçevesi
 - b) pil
7. *Bilgisayarınızın İçinde Çalıştıktan Sonra* bölümündeki prosedürlere uyun.

Klavyeyi Çıkarma

1. *Bilgisayarınızda Çalışmadan Önce* bölümündeki prosedürlere uyun.
2. Pili çıkarın.
3. Klavyeyi bilgisayara sabitleyen klavye tutucuları çıkarmak için düz uçlu bir tornavidayla klavyeyi kaldırın.



4. Klavyeyi ters çevirin ve avuç içi dayanağının üzerine koyun.
5. Klipsi kaldırarak klavye kablosunu serbest bırakın ve sistem kartından çıkarın.



6. Klavyeyi yukarı doğru kaldırıp bilgisayardan çıkarın.

Klavyeyi Takma

1. Klavye kablosunu sistem kartına bağlayın.
2. Klavyeyi yuvasına takın.

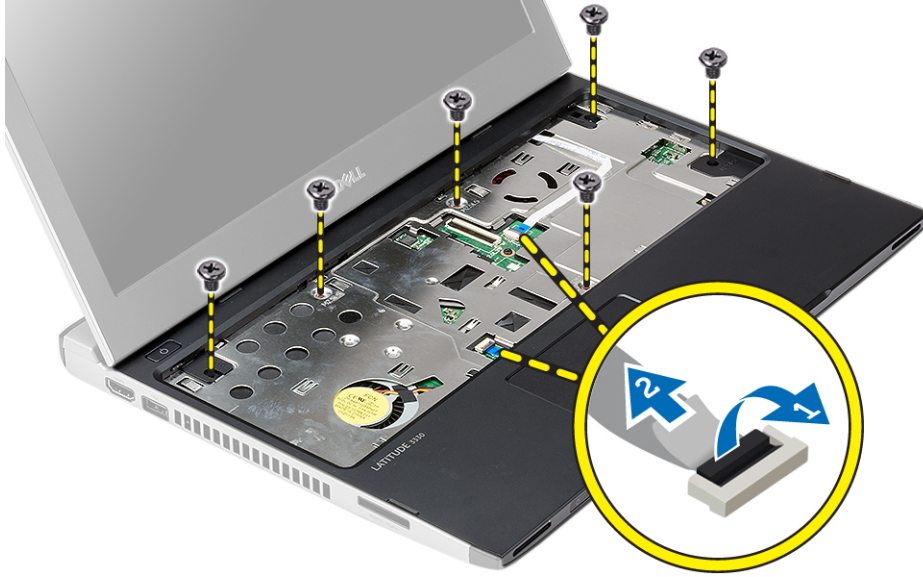
3. Klavye bilgisayardaki yerine oturana kadar aşağı doğru bastırın.
4. Pili takın.
5. *Bilgisayarınızın İçinde Çalıştıktan Sonra* bölümündeki prosedürlere uyun.

Avuç İçi Dayanağının Çıkarılması

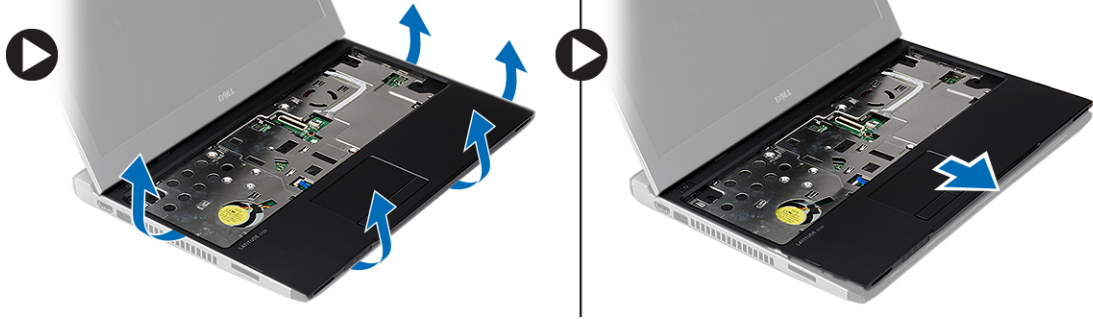
1. *Bilgisayarınızda Çalışmadan Önce* bölümündeki prosedürlere uyun.
2. Çıkarın:
 - a) pil
 - b) alt kapak
 - c) klavye
 - d) sabit sürücü
3. Bilgisayarın tabanından avuç içi dayanağını sabitleyen vidaları çıkarın.



4. Avuç içi dayanağının üzerindeki vidaları çıkarın.



5. Aşağıdaki kabloları çıkarın:
 - ortam kartı
 - dokunmatik yüzey
6. Plastik bir çubuk kullanarak, avuç içi dayanağının kenarlarını yavaşça yukarı kaldırarak bilgisayardan çıkarın.

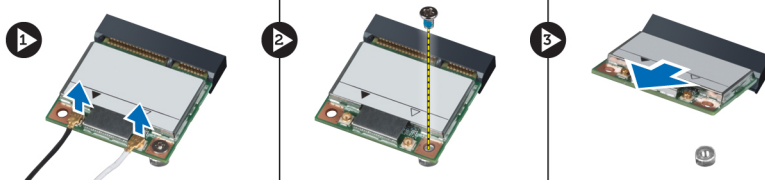


Avuç İçi Dayanağının Takılması

1. Avuç içi dayanağını bilgisayardaki orijinal konumuyla hizalayın ve yavaşça yerine oturtun.
2. Aşağıdaki kabloları avuç içi dayanağına bağlayın:
 - ortam kartı
 - dokunmatik yüzey
3. Avuç içi dayanağını yerine sabitlemek için avuç içi dayanağı üzerindeki vidaları sıkın.
4. Bilgisayarın tabanından avuç içi dayanağını sabitleyen vidaları sıkın.
5. Şunları takın:
 - a) sabit sürücü
 - b) klavye
 - c) alt kapak
 - d) pil
6. *Bilgisayarınızda Çalıştıktan Sonra* bölümündeki prosedürlere uyun.

Kablosuz Yerel Ağ (WLAN) Kartını Çıkarma

1. *Bilgisayarınızda Çalışmadan Önce* bölümündeki prosedürlere uyun.
2. Çıkarın:
 - a) pil
 - b) alt kapak
 - c) sabit sürücü
 - d) klavye
 - e) avuç içi dayanağı
3. Anten kablolarını WLAN kartından çıkarın.



4. WLAN kartını tutan vidayı çıkarın.
5. WLAN kartını çıkarın.

Kablosuz Yerel Ağ (WLAN) Kartını Takma

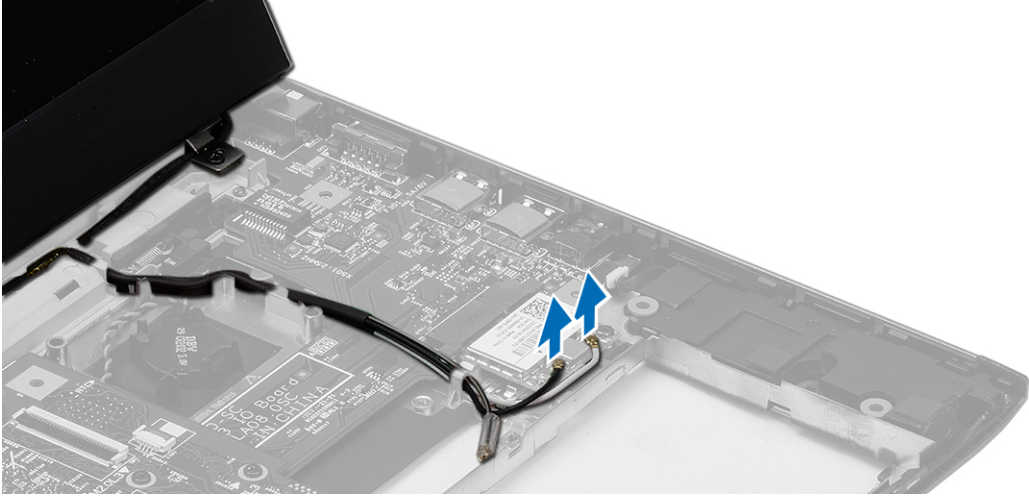
1. WLAN kartını konektörüne takın.
2. WLAN kartını bilgisayara sabitlemek için WLAN kartına bastırın ve vidayı sıkın.
3. Anten kablolarını WLAN kartındaki işaretli konektörlerine takın.
4. Şunları takın:
 - a) avuç içi dayanağı
 - b) klavye
 - c) sabit sürücü
 - d) alt kapak
 - e) pil
5. *Bilgisayarınızın İçinde Çalıştıktan Sonra* bölümündeki prosedürlere uyun.

Ekran Aksamını Çıkarma

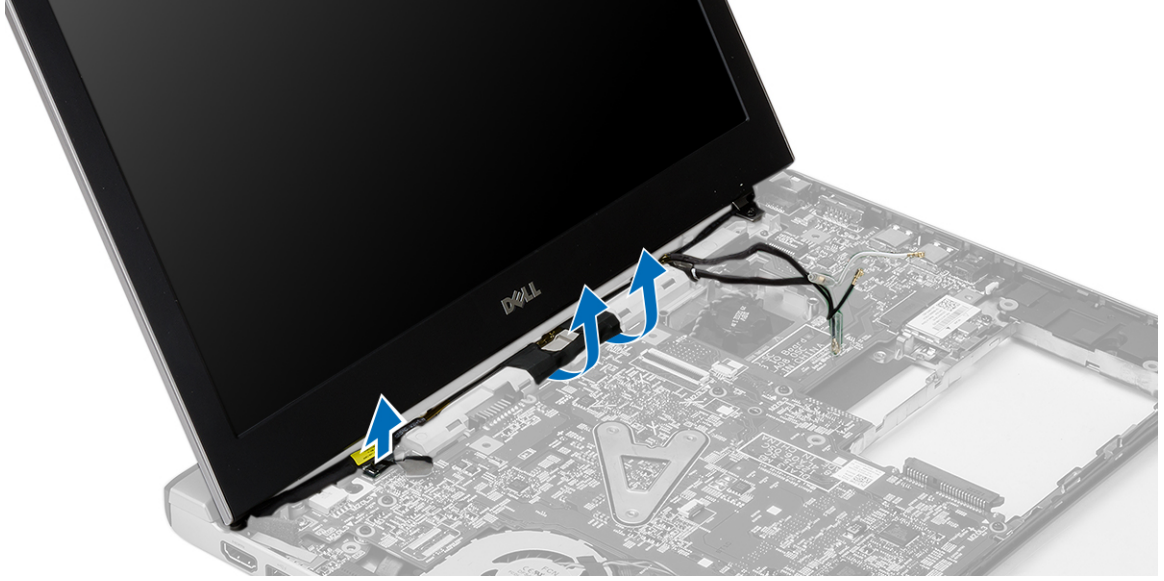
1. *Bilgisayarınızda Çalışmadan Önce* bölümündeki prosedürlere uyun.
2. Çıkarın:
 - a) pil
 - b) alt kapak
 - c) sabit sürücü
 - d) klavye
 - e) avuç içi dayanağı
3. Ekran aksamını sabitleyen vidaları bilgisayarın tabanından çıkarın.



4. Bilgisayarı ters çevirin. WLAN ve kablusunu çıkarın ve kabloyu alt taban kasasındaki yönlendirme kanalından serbest bırakın.



5. Ekran kablosunu bilgisayardan çıkararak yönlendirme kanalından serbest bırakın.



6. Sağ menteşeyi sabitleyen vidayı çıkarın.



7. Ekran aksamını dikkatle bilgisayarın tabanından kaldırın.

Ekran Aksamını Takma

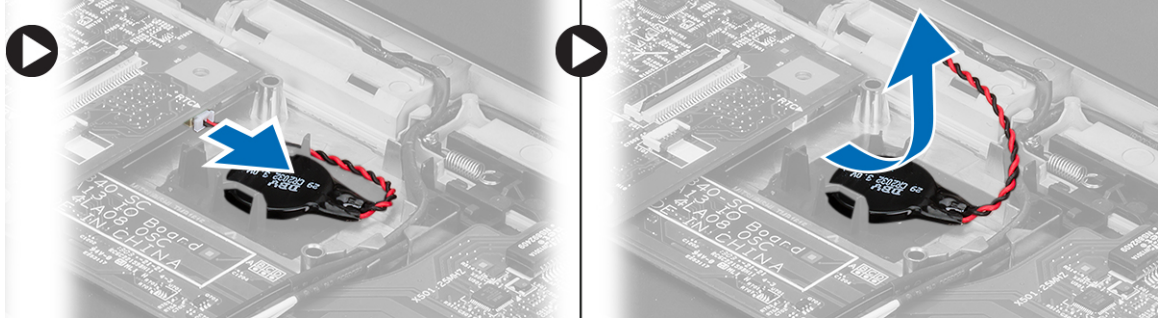
1. Ekran aksamını bilgisayarın tabanına hizalayın.
2. Sağ menteşeyi yerine sabitlemek için vidayı sıkın.
3. Ekran aksamını alt taban kasasına sabitleyen vidaları sıkın.
4. Ekran kablosunu sistem kartındaki konnektöre takın.
5. WLAN kablosunu yönlendirme kanalından geçirin ve kabloyu ilgili modüllere takın.
6. Şunları takın:
 - a) avuç içi dayanağı

- b) klavye
- c) sabit sürücü
- d) alt kapak
- e) pil

7. *Bilgisayarınızda Çalıştıktan Sonra* bölümündeki prosedürlere uyun.

Düğme Pili Çıkarma

1. *Bilgisayarınızda Çalışmadan Önce* bölümündeki prosedürlere uyun.
2. Çıkarın:
 - a) pil
 - b) alt kapak
 - c) klavye
 - d) sabit sürücü
 - e) avuç içi dayanağı
3. Düğme pil konektörünü sistem kartından çıkarın ve düğme pili çıkarın.



4. Düğme pili bilgisayardan çıkarın.

Düğme Pili Takma

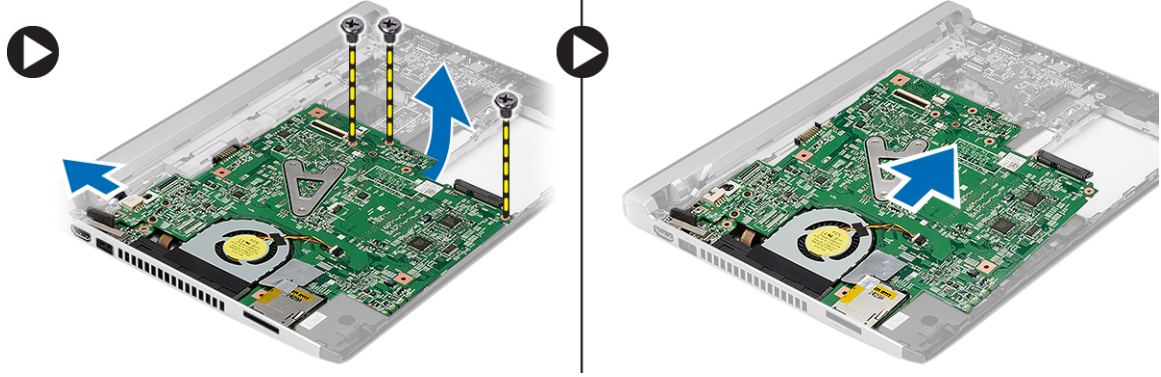
1. Düğme pili takın ve düğme pil konektörünü yuvasına takın.
2. Şunları takın:
 - a) avuç içi dayanağı
 - b) sabit sürücü
 - c) klavye
 - d) alt kapak
 - e) pil
3. *Bilgisayarınızın İçinde Çalıştıktan Sonra* bölümündeki prosedürlere uyun.

Sistem Kartını Çıkarma

1. *Bilgisayarınızda Çalışmadan Önce* bölümündeki prosedürlere uyun.
2. Çıkarın:
 - a) pil
 - b) güvenli dijital (SD) kartı
 - c) alt kapak
 - d) klavye
 - e) bellek

- f) sabit sürücü
- g) avuç içi dayanağı
- h) düğme pil
- i) ekran aksanı

3. Güç konektörü kablosunu sistem kartından çıkarın.



- 4. Sistem kartını kasaya sabitleyen vidaları çıkarın.
- 5. Sistem kartını kaldırın ve kasadan çıkarın.

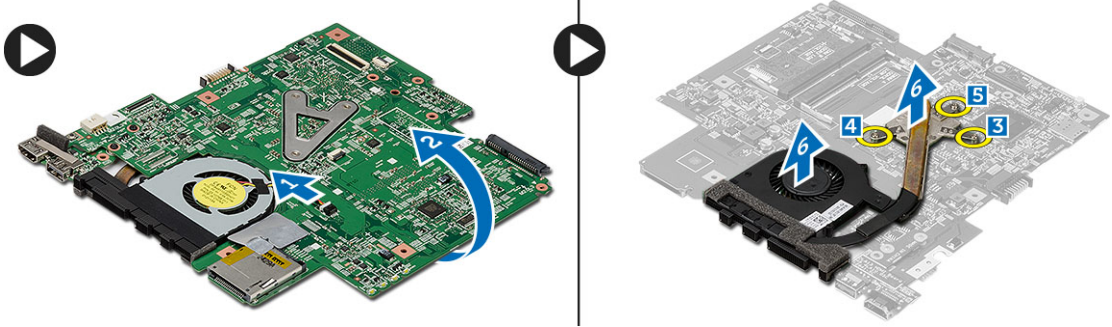
Sistem Kartını Takma

- 1. Güç konektörü kablosunu sistem kartına takın.
- 2. Sistem kartını yuvasına takın.
- 3. Sistem kartını kasaya sabitleyen vidaları sıkın.
- 4. Şunları takın:
 - a) ekran aksanı
 - b) düğme pil
 - c) avuç içi dayanağı
 - d) bellek
 - e) sabit sürücü
 - f) klavye
 - g) alt kapak
 - h) güvenli dijital (SD) Kartı
 - i) pil
- 5. *Bilgisayarınızın İçinde Çalıştıktan Sonra* bölümündeki prosedürlere uyun.

Isı Emicisini Çıkarma

- 1. *Bilgisayarınızda Çalışmadan Önce* bölümündeki prosedürlere uyun.
- 2. Çıkarın:
 - a) pil
 - b) güvenli dijital (SD) kartı
 - c) alt kapak
 - d) klavye
 - e) sabit sürücü
 - f) bellek
 - g) avuç içi dayanağı

- h) düğme pil
 - i) sistem kartı
 - j) ekran aksamı
3. Sistem kartından ısı emici kablosunu çıkarın.



4. Isı emicisini sistem kartına bağlayan tutucu vidaları gevşetin.
5. Isı emicisini kaldırarak sistem kartından çıkarın.

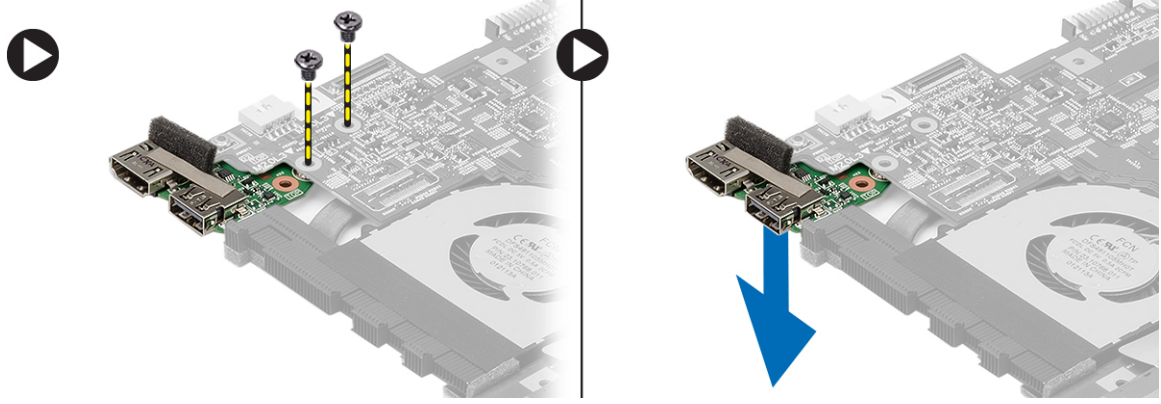
Isı Emicisini Takma

1. Isı emicisini bölmesine takın.
2. Isı emicisini yerine sabitlemek için tutucu vidaları sıkın.
3. Fan kablosunu sistem kartına takın.
4. Şunları takın:
 - a) ekran aksamı
 - b) sistem kartı
 - c) düğme pil
 - d) avuç içi dayanağı
 - e) bellek
 - f) sabit sürücü
 - g) klavye
 - h) alt kapak
 - i) güvenli dijital (SD) kartı
 - j) pil
5. *Bilgisayarınızın İçinde Çalıştıktan Sonra* bölümündeki prosedürlere uyun.

Yüksek Tanımlı Multimedya Arabirimi (HDMI) Kartını Çıkarma

1. *Bilgisayarınızda Çalışmadan Önce* bölümündeki prosedürlere uyun.
2. Çıkarın:
 - a) pil
 - b) güvenli dijital (SD) kartı
 - c) alt kapak
 - d) klavye
 - e) sabit sürücü
 - f) bellek
 - g) avuç içi dayanağı
 - h) ekran aksamı
 - i) sistem kartı

3. HDMI kartını sistem kartına sabitleyen vidaları çıkartın.



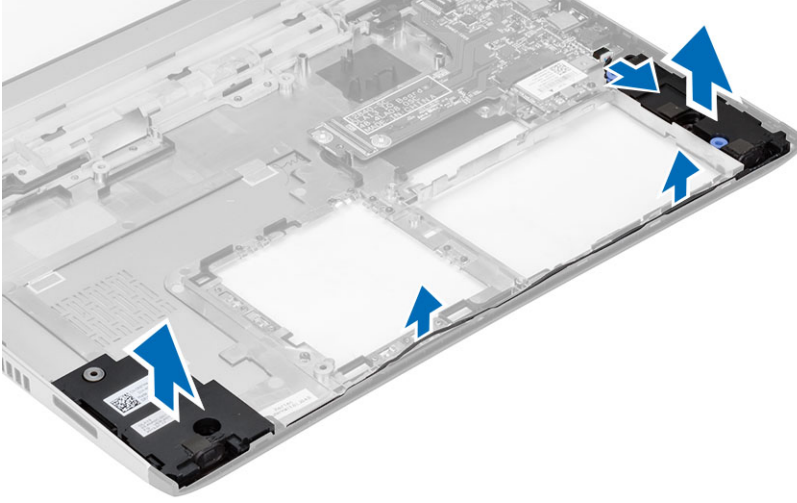
4. Yüksek Tanımlı Multimedya Arabirimi (HDMI) kartını sistem kartından çıkarın.

Yüksek Tanımlı Multimedya Arabirimi (HDMI) Kartını Takma

1. HDMI kartını yuvasına yerleştirin.
2. Şunları takın:
 - a) ekran aksamı
 - b) sistem kartı
 - c) ekran aksamı
 - d) avuç içi dayanağı
 - e) bellek
 - f) sabit sürücü
 - g) klavye
 - h) alt kapak
 - i) güvenli dijital (SD) kartı
 - j) pil
3. *Bilgisayarınızın İçinde Çalıştıktan Sonra* bölümündeki prosedürlere uyun.

Hoparlörleri Çıkarma

1. *Bilgisayarınızda Çalışmadan Önce* bölümündeki prosedürlere uyun.
2. Çıkarın:
 - a) pil
 - b) güvenli dijital (SD) kartı
 - c) alt kapak
 - d) klavye
 - e) sabit sürücü
 - f) bellek
 - g) avuç içi dayanağı
 - h) sistem kartı
 - i) düğme pil
3. Hoparlör kablosunu G/Ç kartından çıkarın.



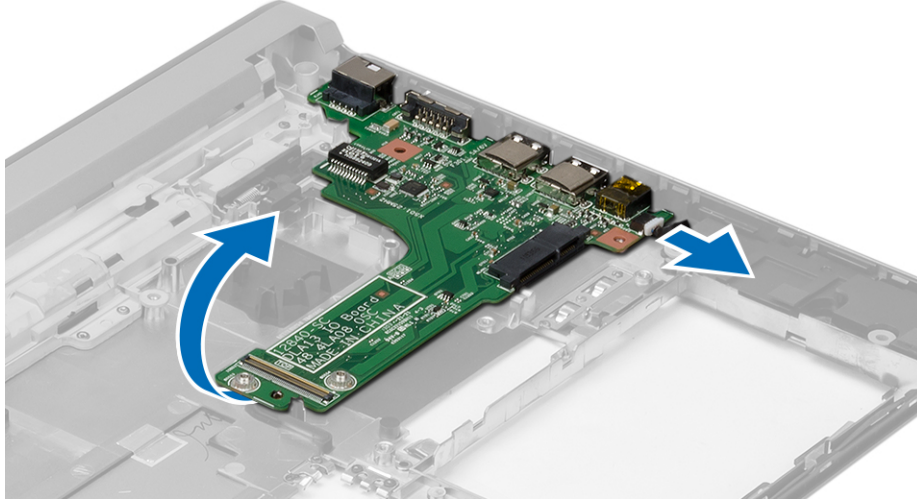
4. Hoparlör kablosunu tutucusundan ayırın ve hoparlörleri bilgisayardan çıkarın.

Hoparlörleri Takma

1. Hoparlörleri yuvalarına yerleştirin ve kabloları kanallardan geçirin.
2. Hoparlör kablosunu G/Ç kartına takın.
3. Şunları takın:
 - a) düğme pil
 - b) sistem kartı
 - c) avuç içi dayanağı
 - d) bellek
 - e) sabit sürücü
 - f) klavye
 - g) alt kapak
 - h) güvenli dijital (SD) kartı
 - i) pil
4. *Bilgisayarınızın İçinde Çalıştıktan Sonra* bölümündeki prosedürlere uyun.

Giriş/Çıkış (G/Ç) Kartını Çıkarma

1. Bilgisayarınızda Çalışmadan Önce bölümündeki prosedürlere uyun.
2. Çıkarın:
 - a) pil
 - b) güvenli dijital (SD) kartı
 - c) alt kapak
 - d) sabit sürücü
 - e) bellek
 - f) klavye
 - g) avuç içi dayanağı
 - h) sistem kartı
3. Hoparlör kablosunu G/Ç kartından çıkarın.
4. G/Ç kartını kasadan çıkarın.

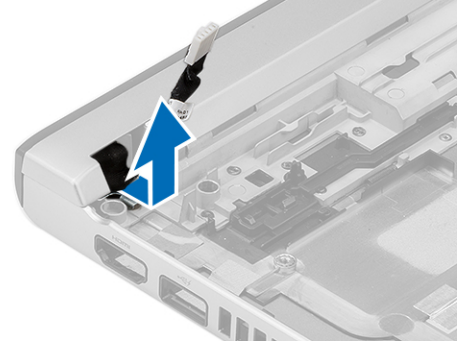
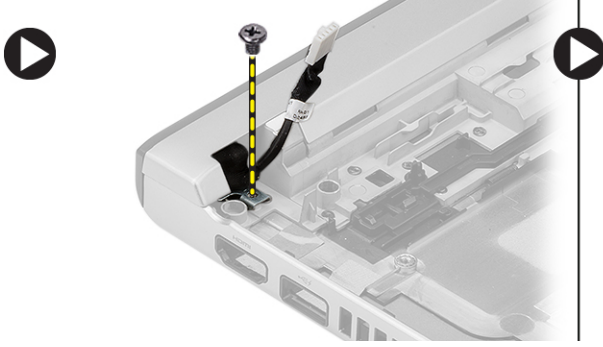


Giriş/Çıkış (G/Ç) Kartını Takma

1. G/Ç kartını yuvasına takın.
2. Hoparlör kablosunu G/Ç kartına takın.
3. Şunları takın:
 - a) sistem kartı
 - b) avuç içi dayanağı
 - c) bellek
 - d) sabit sürücü
 - e) klavye
 - f) alt kapak
 - g) güvenli dijital (SD) kartı
 - h) pil
4. *Bilgisayarınızın İçinde Çalıştıktan Sonra* bölümündeki prosedürlere uyun.

Güç Konnektörünü Çıkarma


1. *Bilgisayarınızda Çalışmadan Önce* bölümündeki prosedürlere uyun.
2. Çıkarın:
 - a) pil
 - b) güvenli dijital (SD) kartı
 - c) alt kapak
 - d) sabit sürücü
 - e) avuç içi dayanağı
 - f) bellek
 - g) klavye
 - h) ekran aksamı
 - i) sistem kartı
3. Güç konektörü bağlantı noktasını sabitleyen vidayı çıkarın.
4. Güç konektörü bağlantı noktasını alt tabandan kaldırarak çıkarın.



Güç Konnektörünü Takma

1. Güç konnektörü bağlantı noktasını yuvasına yerleştirin.
2. Güç konnektörü bağlantı noktasını bilgisayara sabitlemek için vidayı sıkın.
3. Şunları takın:
 - a) sistem kartı
 - b) ekran aksamı
 - c) avuç içi dayanağı
 - d) bellek
 - e) sabit sürücü
 - f) klavye
 - g) alt kapak
 - h) güvenli dijital (SD) kartı
 - i) pil
4. *Bilgisayarınızın İçinde Çalıştıktan Sonra* bölümündeki prosedürlere uyun.

Sistem Kurulum Seçenekleri


 **NOT:** Bilgisayarınıza ve takılı aygıtlarına bağlı olarak, bu bölümde listelenen öğeler görünebilir veya görünmeyebilir.

Tablo 1. Genel

Seçenek	Açıklama
System Information	Bu kısımda bilgisayarınızın birincil donanım özellikleri listelenmiştir. <ul style="list-style-type: none">• Sistem Bilgileri• Bellek Bilgileri• İşlemci Bilgisi• Aygıt Bilgileri
Battery Information	Pil şarj durumunu gösterir.
Boot Sequence	Bilgisayarın işletim sistemi bulma girişimlerinin sırasını değiştirmenizi sağlar. Aşağıdaki tüm seçenekler seçilir. <ul style="list-style-type: none">• Diskette Drive (Disket Sürücü)• Internal HDD

Seenek	Aıklama
	<ul style="list-style-type: none"> • USB Storage Device (USB Depolama Aygıtı) • CD/DVD/CD-RW Drive (CD/DVD/CD-RW Sürücü) • Onboard NIC (Cihaz Üstü NIC) <p>Ayrıca Önyükleme Listesi seeneğini belirleyebilirsiniz. Seenekler şunlardır:</p> <ul style="list-style-type: none"> • Kalıt (Varsayılan Ayar) • UEFI
Advanced Boot Options	UEFI önyükleme modu sırasında Legacy Option ROM'larını etkinleştirmenizi sağlar.
Date/Time	Tarih ve saati deęiştirmenize olanak tanır.

Tablo 2. Sistem Yapılandırması

Seenek	Aıklama
Integrated NIC	<p>Tümleşik ađ denetleyicisini yapılandırmanızı sağlar. Seenekler şunlardır:</p> <ul style="list-style-type: none"> • Disabled (Devre Dışı) • Enabled (Etkin) • w/PXE Etkin (Varsayılan Ayar)
SATA Operation	<p>Dahili SATA sabit sürücü denetleyicisini yapılandırmanızı sağlar. Seenekler şunlardır:</p> <ul style="list-style-type: none"> • Disabled (Devre Dışı) • ATA • AHCI • RAID Açık (Varsayılan Ayar) <p> NOT: SATA, RAID modunu desteklemek üzere yapılandırılır.</p>
Drives	<p>Takılı SATA sürücülerini yapılandırmanızı sağlar. Seenekler şunlardır:</p> <ul style="list-style-type: none"> • SATA-0 • SATA-1 <p>Varsayılan Ayar: All drives are enabled (Tüm sürücüler etkin).</p>
SMART Reporting	<p>Bu alan, tümleşik sürücülere ilişkin sabit sürücü hatalarının sistem başlatma sırasında rapor edilip edilmediğini kontrol eder. Bu teknoloji, SMART (Kendi Kendine Kontrol, Analiz Ve Raporlama Teknolojisi) özelliğinin bir parçasıdır.</p>



Seenek	Aıklama
USB Configuration	<ul style="list-style-type: none"> • Enable SMART Reporting (SMART zelliđini Etkinleřtir) - Bu seenek varsayılan olarak devre dıřıdır. <p>USB denetleyicisini tanımlamanızı sađlar. Seenekler řunlardır:</p> <ul style="list-style-type: none"> • Enable Boot Support (nykleme Desteđini Etkinleřtir) • Enable External USB Port (Harici USB Bađlantı Noktasını Etkinleřtir) <p>Varsayılan Ayar: her iki seenek de etkin.</p>
USB PowerShare	<p>USB PowerShare zelliđinin davranıřını yapılandırmanızı sađlar. Bu seenek, varsayılan olarak devre dıřıdır.</p> <ul style="list-style-type: none"> • USB PowerShare zelliđini Etkinleřtir
Miscellaneous Devices	<p>eřitli yerleřik aygıtları etkinleřtirmenizi veya devre dıřı bırakmanızı sađlar. Seenekler řunlardır:</p> <ul style="list-style-type: none"> • Enable Microphone (Mikrofon Etkin) • Sabit Src Dřme Korumasını Etkinleřtir • Enable Camera (Kamera Etkin) • Enable Media Card (Ortam Kartı Etkin) • Disable Media Card (Ortam Kartı Devre Dıřı) <p>Varsayılan Ayar: Tm aygıtlar etkin.</p>

Tablo 3. Video

Seenek	Aıklama
LCD Brightness	Ortam sensr Kapalı konumdayken panel parlaklıđını ayarlamanızı sađlar.


Tablo 4. Security

Seenek	Aıklama
Admin Password	<p>Ynetici (admin) parolasını ayarlamanızı, deđiřtirmenizi veya silmenizi sađlar.</p> <ul style="list-style-type: none"> • NOT: Sistem parolası ve/veya Sabit Src parolasıyla birlikte bir ynetici parolası kullanılıyorsa, nce ynetici parolasını belirlemeniz gerekir • NOT: Bařarılı parola deđiřiklikleri hemen etkin olur. • NOT: Ynetici parolasının otomatik olarak silinmesi sistem parolasını ve sabit src parolasını otomatik olarak siler. • NOT: Bařarılı parola deđiřiklikleri hemen etkin olur. <p>Varsayılan Ayar: Not set (Belirlenmedi)</p>
System Password	Sistem parolasını ayarlamanızı, deđiřtirmenizi veya silmenizi sađlar.

Seenek	Aıklama
	 NOT: Bařarılı parola deęişiklikleri hemen etkin olur. Varsayılan Ayar: Not set (Belirlenmedi)
Internal HDD-0 Password	Yönetici (admin) parolasını ayarlamanızı, deęiřtirmenizi veya silmenizi saęlar. Varsayılan Ayar: Not set (Belirlenmedi)
Strong Password	Her zaman güçlü parolalar oluřturma seeneęini yürütmenizi saęlar. Varsayılan Ayar: Enable Strong Password (Güçlü Parolayı Etkinleřtir) seili deęildir.
Password Configuration	Parolanızın uzunluęunu belirleyebilirsiniz. Min = 4 , Maks = 32
Password Bypass	Ayarlı olduklarında, Sistem ve Dahili HDD parolasını atlama iznini etkinleřtirmenizi veya devre dıřı bırakmanızı saęlar. Seenekler řunlardır: <ul style="list-style-type: none"> • Disabled (Devre Dıřı) (Varsayılan Ayar) • Reboot bypass (Yeniden bařlatmayı atlama)
Password Change	Yönetici parolası ayarlandığında, Sistem ve Sabit Sürücü parolalarına izni etkinleřtirmenizi ve devre dıřı bırakmanızı saęlar. Varsayılan Ayar: Allow Non-Admin Password Changes (Yönetici Harici Parola Deęişikliklerine İzin Ver) seili deęildir
Non-Admin Setup Changes	Yönetici parolası belirlendiğinde kurulum seeneęine yapılacak deęişikliklere izin verilip verilmeyeceęini belirlemenizi saęlar. Bu seenek devre dıřıdır. <ul style="list-style-type: none"> • Kablosuz Anahtar Deęişikliklerine izin verir.
TPM Security	POST sırasında Güvenli Platform Modülünü (TPM) etkinleřtirmenizi saęlar. <ul style="list-style-type: none"> • TPM Security • TPM ACPI Support • TPM PPI Deprovision Override • Clear (Temizle) • TPM PPI Provision Override • Deactivate (Devre Dıřı) (Varsayılan Ayar) • Activate Varsayılan Ayar: Enable TPM Security (TPM Güvenlięini Etkinleřtir), TPM ACPI Support (TPM ACPI Desteęi), TPM PPI Provision Override (TPM PPI Kořulu Geçersiz Kılma).
Computrace	İsteęe baęlı Computrace yazılımını etkinleřtirmenizi veya devre dıřı bırakmanızı saęlar. Seenekler řunlardır: <ul style="list-style-type: none"> • Deactivate (Devre Dıřı) (Varsayılan Ayar) • Disable • Activate  NOT: Activate (Etkinleřtir) ve Disable (Devre Dıřı) seenekleri özellięi kalıcı olarak etkinleřtirecek ya da devre dıřı bırakacaktır ve bařka bir deęişikliğe izin verilmeyecektir.
CPU XD Support	İřlemcinin Devre Dıřı Yürüt modunu etkinleřtirmenizi saęlar. Varsayılan Ayar: Enable CPU XD Support (CPU XD Desteęini Etkinleřtir)
OROM Keyboard Access	Önyükleme sırasında geiř tuřlarını kullanarak Seenek ROM Yapılandırma ekranlarına girmek için bir seenek belirlemenizi saęlar. Seenekler řunlardır:

Seenek	Aıklama
	<ul style="list-style-type: none"> • Etkinleřtir (Varsayılan Ayar) • One Time Enable (Bir Kerelik Etkin) • Disable
Admin Setup Lockout	Bir ynetici parolası belirlendiĐinde kullanıcıların Kur'a girmesini nlemenizi saĐlar. Varsayılan ayar: Disabled (Devre Dıřı)

Tablo 5. Secure Boot

Seenek	Aıklama
Secure Boot Enable	<p>Gvenli nyklemeyi etkinleřtirmenizi veya devre dıřı bırakmanızı saĐlar. Seenekler řunlardır:</p> <ul style="list-style-type: none"> • Disabled (Devre Dıřı) (Varsayılan Ayar) • Enabled (Etkin)
Expert Key Management	<p>Yalnız sistem zel Modda iken gvenlik anahtarları veritabanlarını maniple etmenizi saĐlar. Enable Custom Mode (zel Modu Etkinleřtir) seeneĐi varsayılan olarak devre dıřıdır:</p> <ul style="list-style-type: none"> • PK • KEK • db • dbx <p>Custom Mode (zel Mod) seeneĐini etkinleřtirirseniz, PK, KEK, db, and dbx iin geerli seenekler grntlenir. Seenekler řunlardır:</p> <ul style="list-style-type: none"> • Save to File- Anahtarları kullanıcı tarafından seilen bir dosyaya kaydeder • Replace from File- Mevcut anahtarları kullanıcı tarafından seilen bir dosyadaki anahtarlarla deĐiřtirir • Append from File- Mevcut veritabanına, kullanıcı tarafından seilmiř bir anahtar ekler • Delete- Seili anahtarları siler • Reset All Keys- Varsayılan ayara sıfırlar • Delete All Keys- Tm anahtarları siler <p> NOT: Custom Mode (zel Mod) seeneĐini devre dıřı bırakırsanız, yapılan tm deĐiřiklikler silinir ve anahtarlar varsayılan ayarlara dner.</p>

Tablo 6. Performance (Performans)

Seenek	Aıklama
Multi Core Support	<p>Bu alan, iřlemcinin bir veya tm ekirdeklerinin etkinleřtirilip etkinleřtirilmeyeceđini belirler. Bazı uygulamaların performansı, ilave ekirdeklerle geliřir. Bu seenek varsayılan olarak etkindir. İřlemci iin multi-core desteđini etkinleřtirir veya devre dıřı bırakır. Seenekler řunlardır:</p> <ul style="list-style-type: none"> • All (Tm) (Varsayılan Ayar) • 1 • 2
Intel SpeedStep	<p>Intel SpeedStep zelliđini etkinleřtirmenizi veya devre dıřı bırakmanızı sađlar.</p> <p>Varsayılan Ayar: Enable SpeedStep (SpeedStep'i Etkinleřtir)</p>
C States Control	<p>İlave iřlemci uyku durumlarını etkinleřtirmenizi veya devre dıřı bırakmanızı sađlar.</p> <p>Varsayılan Ayar: Enable C states (C durumlarını etkinleřtir)</p>
Hyper-Thread Control	<p>İřlemcinin HyperThreading zelliđini etkinleřtirmenizi veya devre dıřı bırakmanızı sađlar.</p> <p>Varsayılan Ayar: Enabled (Etkin)</p>

Tablo 7. Power Management (G Ynetimi)

Seenek	Aıklama
AC Behavior	<p>AC adaptr takıldıđında bilgisayarın otomatik olarak aılmasını sađlar. Bu seenek devre dıřıdır.</p> <ul style="list-style-type: none"> • AC Takıldıđında Uyan
Auto On Time	<p>Bilgisayarın otomatik olarak aılma saatini ayarlamanızı sađlar. Seenekler řunlardır:</p> <ul style="list-style-type: none"> • Disabled (Devre Dıřı) (Varsayılan Ayar) • Every Day (Her Gn) • Weekdays (Hafta İi) • Gnleri Se
USB Wake Support	<p>USB aygıtlarının bekleme modundan ıkararak bilgisayarı uyandırmasını sađlamanıza olanak tanır. Bu seenek devre dıřıdır.</p> <ul style="list-style-type: none"> • USB Wake Support (USB Uyandırma Desteđini) Etkinleřtir
Wireless Radio Control	<p>WLAN ve WWAN radyosunu denetlemenizi sađlar. Seenekler řunlardır:</p> <ul style="list-style-type: none"> • WLAN Radyoyu Denetle • WWAN Radyoyu Denetle <p>Varsayılan Ayar: her iki seenek de devre dıřı.</p>

Seenek	Aıklama
Wake on LAN/WLAN	<p>Bu seenek, bilgisayar belirli bir LAN sinyaliyle tetiklendiğinde bilgisayarın durum dıřı konumdan aılmasını saėlar. Bekleme konumundan ama bu ayardan etkilenmez ve iřletim sisteminde etkin olmalıdır. Bu zellik yalnızca bilgisayar AC g kaynaėına baėlı olduėunda alıřır.</p> <ul style="list-style-type: none"> • Devre Dıřı - LAN veya kablosuz LAN'dan bir uyandırma sinyali aldıėında, sistemin belirli LAN sinyalleri tarafından aılmasına izin vermez (Varsayılan Ayar). • LAN Only (Yalnızca LAN) - Sistemin belirli LAN sinyalleri tarafından aılmasına izin verir. • Sadece WLAN • LAN veya WLAN
Block Sleep	<p>Bilgisayarın uyku durumuna gemesini engellemenizi saėlar. Bu seenek varsayılan olarak devre dıřıdır.</p> <ul style="list-style-type: none"> • Uyumayı Engelle (S3)


Tablo 8. POST Davranıřı

Seenek	Aıklama
Adapter Warnings	<p>Belirli g adaptrleri kullanıldıėında adaptr uyarı mesajlarını etkinleřtirmenizi saėlar. Bu seenek varsayılan olarak etkindir.</p> <ul style="list-style-type: none"> • Adaptr Uyarılarını Etkinleřtir
Mouse/Touchpad	<p>Sistemin fare ve dokunmatik yzey girdilerini nasıl uygulayacaėını belirlemenizi saėlar. Seenekler řunlardır:</p> <ul style="list-style-type: none"> • Serial Mouse (Seri Fare) • PS2 Mouse (PS2 Fare) • Dokunmatik Tablet/PS-2 Fare (Varsayılan Ayar)
Fn Key Emulation	<p>Dahili klavyede <Fn> tuř zelliėi bulunan PS-2 klavyenin <Scroll Lock> tuř zelliėi ile uyumlu olmanızı saėlar. Bu seenek varsayılan olarak etkindir.</p> <ul style="list-style-type: none"> • Fn Tuř Emlasyonunu Etkinleřtir
Fastboot	<p>nykleme iřlemlerini hızlandırmanızı saėlar. Seenekler řunlardır:</p> <ul style="list-style-type: none"> • Minimal (Minimum) • Kapsamlı (Varsayılan Ayar) • Auto (Otomatik)

Tablo 9. Sanallařtırma Desteėi

Seenek	Aıklama
Virtualization	<p>Bu Seenek Virtual Machine Monitr'n (VMM), Intel Virtualization Technology tarafından sunulan ek donanım zelliklerini kullanıp kullanamayacaėını belirler.</p> <ul style="list-style-type: none"> • Enable Intel Virtualization Technology (Intel Virtualization Teknolojisini Etkinleřtir) - Varsayılan Ayar.

Tablo 10. Kablosuz

Seenek	Aıklama
Wireless Switch	<p>Kablosuz anahtar ile denetlenebilecek kablosuz aygıtları semenizi saėlar. Seenekler şunlardır:</p> <ul style="list-style-type: none">• WWAN• WLAN <p>Tüm seenekler varsayılan olarak etkindir.</p> <p> NOT: Windows 8 İşletim Sisteminde, Wireless Switch (Kablosuz Anahtar) seeneėi doğrudan işletim sistemi sürücüsü tarafından denetlenir. Bu nedenle, buradaki ayar Wireless Switch Behavior'u (Kablosuz Anahtar Davranışı) etkilemez.</p>
Wireless Device Enable	<p>Dahili kablosuz aygıtları etkinleştirmenizi veya devre dışı bırakmanızı saėlar. Seenekler şunlardır:</p> <ul style="list-style-type: none">• WWAN• WLAN <p>Tüm seenekler varsayılan olarak etkindir.</p>

Tablo 11. Bakım

Seenek	Aıklama
Service Tag	Bilgisayarınızın servis etiketini gösterir.
Asset Tag	Önceden bir demirbaş etiketi belirlenmemişse, bir sistem demirbaş etiketi oluşturmanızı saėlar. Bu seenek varsayılan olarak ayarlanmamıştır.

Tablo 12. Sistem Günlükleri

Seenek	Aıklama
BIOS Events	<p>BIOS olay kaydını gösterir ve günlüėü silmenizi saėlar.</p> <ul style="list-style-type: none">• Clear Log
Thermal Events	<p>Termal olay kaydını gösterir ve günlüėü silmenizi saėlar.</p> <ul style="list-style-type: none">• Clear Log
Power Events	<p>Güç olay kaydını gösterir ve günlüėü silmenizi saėlar.</p> <ul style="list-style-type: none">• Clear Log

Sistem Kurulumu

Sistem Kurulumu, bilgisayarınızın donanımını yönetmenizi ve BIOS-seviyesindeki seçenekleri belirtmenizi sağlar. Sistem Kurulumu'ndan şunları yapabilirsiniz:



- Donanım ekleyip kaldırdıktan sonra NVRAM ayarlarını değiştirme
- Sistem donanım yapılandırmasını görüntüleme
- Tümleşik aygıtları etkinleştirme veya devre dışı bırakma
- Performans ve güç yönetimi eşiklerini belirleme
- Bilgisayar güvenliğinizi yönetme

Boot Sequence (Önyükleme Sırası)

Önyükleme Sırası, Sistem Kurulumu-tarafından tanımlanan önyükleme cihazı sırasını atlamanızı ve doğrudan belirli bir cihaza önyükleme yapmanızı (örn. optik sürücü veya sabit sürücü) sağlar. Açılışta Kendi Kendine Test (POST) sırasında, Dell logosu görüntülendiğinde şunları yapabilirsiniz:

- <F2> tuşuna basarak Sistem Kurulumuna Erişim
- <F12> tuşuna basarak bir defalık önyükleme menüsünü açma


Tek seferlik önyükleme menüsü, tanılama seçeneği de dahil olmak üzere önyükleme yapabileceğiniz cihazları görüntüler. Önyükleme menüsü seçenekleri şunlardır:

- Çıkarılabilir Sürücü (varsa)
- STXXXX Sürücüsü
 **NOT:** XXX, SATA sürücü numarasını belirtir.
- Optik Sürücü
- Diagnostics (Tanılamalar)
 **NOT:** Diagnostics (Tanılamalar) seçildiğinde, **ePSA diagnostics** (ePSA tanılama) ekranı görüntülenir.


Önyükleme sırası ekranı aynı zamanda System Setup (Sistem Kurulumu) ekranına erişme seçeneğini de görüntüler.

Navigasyon Tuşları


Aşağıdaki tablo, sistem kurulumu navigasyon tuşlarını görüntüler.

-  **NOT:** Sistem kurulum seçeneklerinin çoğunda yaptığınız değişiklikler kaydedilir ancak siz sistemi yeniden başlattığınızda etkili olmaz.

Tablo 13. Navigasyon Tuşları

Tuşlar	Navigasyon
Yukarı ok	Önceki alana gider.
Aşağı ok	Sonraki alana gider.
<Enter>	Seçilen alanda (varsa) bir değer seçmenizi veya alandaki bağlantıyı izlemenizi sağlar.
Boşluk çubuğu	Varsa, bir açılan-listeyi genişletir veya daraltır.
<Sekme>	Bir sonraki odak alanına gider.
	 NOT: Yalnız standart grafik tarayıcı içindir.
<Esc>	Siz ana ekranı görüntüleyene kadar önceki sayfaya gider. Ana ekranda <Esc> tuşuna basıldığında, kaydedilmemiş değişiklikleri kaydetmeniz için soran ve sistemi yeniden başlatan bir mesaj görüntülenir.
<F1>	Sistem Kurulumu yardım dosyasını görüntüler.

Sistem Kurulum Seçenekleri


 **NOT:** Bilgisayarınıza ve takılı aygıtlarına bağlı olarak, bu bölümde listelenen öğeler görünebilir veya görünmeyebilir.

Tablo 14. Genel

Seçenek	Açıklama
System Information	Bu kısımda bilgisayarınızın birincil donanım özellikleri listelenmiştir. <ul style="list-style-type: none">• Sistem Bilgileri• Bellek Bilgileri• İşlemci Bilgisi• Aygıt Bilgileri
Battery Information	Pil şarj durumunu gösterir.
Boot Sequence	Bilgisayarın işletim sistemi bulma girişimlerinin sırasını değiştirmenizi sağlar. Aşağıdaki tüm seçenekler seçilir. <ul style="list-style-type: none">• Diskette Drive (Disket Sürücü)• Internal HDD• USB Storage Device (USB Depolama Aygıtı)• CD/DVD/CD-RW Drive (CD/DVD/CD-RW Sürücü)• Onboard NIC (Cihaz Üstü NIC) Ayrıca Önyükleme Listesi seçeneğini belirleyebilirsiniz. Seçenekler şunlardır: <ul style="list-style-type: none">• Kalıt (Varsayılan Ayar)• UEFI
Advanced Boot Options	UEFI önyükleme modu sırasında Legacy Option ROM'larını etkinleştirmenizi sağlar.

Seenek	Aıklama
Date/Time	Tarih ve saati deęiřtirmenize olanak tanır.

Tablo 15. Sistem Yapılandırması






Seenek	Aıklama
Integrated NIC	<p>Tümleřik aę denetleyicisini yapılandırmanızı saęlar. Seenekler řunlardır:</p> <ul style="list-style-type: none"> • Disabled (Devre Dıřı) • Enabled (Etkin) • w/PXE Etkin (Varsayılan Ayar)
SATA Operation	<p>Dahili SATA sabit sürücü denetleyicisini yapılandırmanızı saęlar. Seenekler řunlardır:</p> <ul style="list-style-type: none"> • Disabled (Devre Dıřı) • ATA • AHCI • RAID Aık (Varsayılan Ayar) <p> NOT: SATA, RAID modunu desteklemek üzere yapılandırılır.</p>
Drives	<p>Takılı SATA sürücülerini yapılandırmanızı saęlar. Seenekler řunlardır:</p> <ul style="list-style-type: none"> • SATA-0 • SATA-1 <p>Varsayılan Ayar: All drives are enabled (Tüm sürücüler etkin).</p>
SMART Reporting	<p>Bu alan, tümleřik sürücülere iliřkin sabit sürücü hatalarının sistem bařlatma sırasında rapor edilip edilmedięini kontrol eder. Bu teknoloji, SMART (Kendi Kendine Kontrol, Analiz Ve Raporlama Teknolojisi) özellięinin bir parçasıdır.</p> <ul style="list-style-type: none"> • Enable SMART Reporting (SMART Özellięini Etkinleřtir) - Bu seenek varsayılan olarak devre dıřıdır.
USB Configuration	<p>USB denetleyicisini tanımlamanızı saęlar. Seenekler řunlardır:</p> <ul style="list-style-type: none"> • Enable Boot Support (Önyükleme Desteęini Etkinleřtir) • Enable External USB Port (Harici USB Baęlantı Noktasını Etkinleřtir) <p>Varsayılan Ayar: her iki seenek de etkin.</p>
USB PowerShare	<p>USB PowerShare özellięinin davranıřını yapılandırmanızı saęlar. Bu seenek, varsayılan olarak devre dıřıdır.</p>


Seenek	Aıklama
Miscellaneous Devices	<ul style="list-style-type: none"> • USB PowerShare zelliđini Etkinleřtir <p>eřitli yerleřik aygıtları etkinleřtirmenizi veya devre dıřı bırakmanızı sađlar. Seenekler řunlardır:</p> <ul style="list-style-type: none"> • Enable Microphone (Mikrofon Etkin) • Sabit Sürücü Düşme Korumasını Etkinleřtir • Enable Camera (Kamera Etkin) • Enable Media Card (Ortam Kartı Etkin) • Disable Media Card (Ortam Kartı Devre Dıřı) <p>Varsayılan Ayar: Tüm aygıtlar etkin.</p>

Tablo 16. Video

Seenek	Aıklama
LCD Brightness	Ortam sensörü Kapalı konumdayken panel parlaklıđını ayarlamanızı sađlar.


Tablo 17. Security

Seenek	Aıklama
Admin Password	<p>Yönetici (admin) parolasını ayarlamanızı, deđiřtirmenizi veya silmenizi sađlar.</p> <p> NOT: Sistem parolası ve/veya Sabit Sürücü parolasıyla birlikte bir yönetici parolası kullanılıyorsa, önce yönetici parolasını belirlemeniz gerekir</p> <p> NOT: Başarılı parola deđiřiklikleri hemen etkin olur.</p> <p> NOT: Yönetici parolasının otomatik olarak silinmesi sistem parolasını ve sabit sürücü parolasını otomatik olarak siler.</p> <p> NOT: Başarılı parola deđiřiklikleri hemen etkin olur.</p> <p>Varsayılan Ayar: Not set (Belirlenmedi)</p>
System Password	<p>Sistem parolasını ayarlamanızı, deđiřtirmenizi veya silmenizi sađlar.</p> <p> NOT: Başarılı parola deđiřiklikleri hemen etkin olur.</p> <p>Varsayılan Ayar: Not set (Belirlenmedi)</p>
Internal HDD-0 Password	<p>Yönetici (admin) parolasını ayarlamanızı, deđiřtirmenizi veya silmenizi sađlar.</p> <p>Varsayılan Ayar: Not set (Belirlenmedi)</p>
Strong Password	<p>Her zaman güçlü parolalar oluřturma seeneđini yürütmenizi sađlar.</p> <p>Varsayılan Ayar: Enable Strong Password (Güçlü Parolayı Etkinleřtir) seili deđildir.</p>
Password Configuration	Parolanızın uzunluđunu belirleyebilirsiniz. Min = 4 , Maks = 32
Password Bypass	<p>Ayarlı olduklarında, Sistem ve Dahili HDD parolasını atlama iznini etkinleřtirmenizi veya devre dıřı bırakmanızı sađlar. Seenekler řunlardır:</p> <ul style="list-style-type: none"> • Disabled (Devre Dıřı) (Varsayılan Ayar)

Seenek	Aıklama
	<ul style="list-style-type: none"> Reboot bypass (Yeniden bařlatmayı atlama)
Password Change	<p>Yönetici parolası ayarlandığında, Sistem ve Sabit Sürücü parolalarına izni etkinleřtirmenizi ve devre dıřı bırakmanızı saęlar.</p> <p>Varsayılan Ayar: Allow Non-Admin Password Changes (Yönetici Harici Parola Deęiřikliklerine İzin Ver) seili deęildir</p>
Non-Admin Setup Changes	<p>Yönetici parolası belirlendiğinde kurulum seeneęine yapılacak deęiřikliklere izin verilip verilmeyeceęini belirlemenizi saęlar. Bu seenek devre dıřıdır.</p> <ul style="list-style-type: none"> Kablosuz Anahtar Deęiřikliklerine izin verir.
TPM Security	<p>POST sırasında Güvenli Platform Modülünü (TPM) etkinleřtirmenizi saęlar.</p> <ul style="list-style-type: none"> TPM Security TPM ACPI Support TPM PPI Deprovision Override Clear (Temizle) TPM PPI Provision Override Deactivate (Devre Dıřı) (Varsayılan Ayar) Activate <p>Varsayılan Ayar: Enable TPM Security (TPM Güvenlięini Etkinleřtir), TPM ACPI Support (TPM ACPI Desteęi), TPM PPI Provision Override (TPM PPI Kořulu Geersiz Kılma).</p>
Computrace	<p>İsteęe baęlı Computrace yazılımını etkinleřtirmenizi veya devre dıřı bırakmanızı saęlar. Seenekler řunlardır:</p> <ul style="list-style-type: none"> Deactivate (Devre Dıřı) (Varsayılan Ayar) Disable Activate <p> NOT: Activate (Etkinleřtir) ve Disable (Devre Dıřı) seenekleri özellięi kalıcı olarak etkinleřtirecek ya da devre dıřı bırakacaktır ve bařka bir deęiřiklięe izin verilmeyecektir.</p>
CPU XD Support	<p>İřlemcinin Devre Dıřı Yürüt modunu etkinleřtirmenizi saęlar.</p> <p>Varsayılan Ayar: Enable CPU XD Support (CPU XD Desteęini Etkinleřtir)</p>
OROM Keyboard Access	<p>Önyükleme sırasında geiř tuřlarını kullanarak Seenek ROM Yapılandırma ekranlarına girmek için bir seenek belirlemenizi saęlar. Seenekler řunlardır:</p> <ul style="list-style-type: none"> Etkinleřtir (Varsayılan Ayar) One Time Enable (Bir Kerelik Etkin) Disable
Admin Setup Lockout	<p>Bir yönetici parolası belirlendiğinde kullanıcıların Kur'a girmesini önlemenizi saęlar.</p> <p>Varsayılan ayar: Disabled (Devre Dıřı)</p>

Tablo 18. Secure Boot

Seenek	Aıklama
Secure Boot Enable	Güvenli önyüklemeyi etkinleřtirmenizi veya devre dıřı bırakmanızı saęlar. Seenekler řunlardır:

Seenek	Aıklama
Expert Key Management	<ul style="list-style-type: none"> • Disabled (Devre Dışı) (Varsayılan Ayar) • Enabled (Etkin) <p>Yalnız sistem Özel Modda iken güvenlik anahtarı veritabanlarını manipüle etmenizi sağlar. Enable Custom Mode (Özel Modu Etkinleştir) seçeneği varsayılan olarak devre dışıdır:</p> <ul style="list-style-type: none"> • PK • KEK • db • dbx <p>Custom Mode (Özel Mod) seçeneğini etkinleştirirseniz, PK, KEK, db, and dbx için geçerli seçenekler görüntülenir. Seçenekler şunlardır:</p> <ul style="list-style-type: none"> • Save to File- Anahtarı kullanıcı tarafından seçilen bir dosyaya kaydeder • Replace from File- Mevcut anahtarı kullanıcı tarafından seçilen bir dosyadaki anahtarla değiştirir • Append from File- Mevcut veritabanına, kullanıcı tarafından seçilmiş bir anahtar ekler • Delete- Seçili anahtarı siler • Reset All Keys- Varsayılan ayara sıfırlar • Delete All Keys- Tüm anahtarları siler <p> NOT: Custom Mode (Özel Mod) seçeneğini devre dışı bırakırsanız, yapılan tüm değişiklikler silinir ve anahtarlar varsayılan ayarlara döner.</p>

Tablo 19. Performance (Performans)

Seenek	Aıklama
Multi Core Support	<p>Bu alan, işlemcinin bir veya tüm çekirdeklerinin etkinleştirilip etkinleştirilmeyeceğini belirler. Bazı uygulamaların performansı, ilave çekirdeklerle gelişir. Bu seçenek varsayılan olarak etkindir. İşlemci için multi-core desteğini etkinleştirir veya devre dışı bırakır. Seçenekler şunlardır:</p> <ul style="list-style-type: none"> • All (Tümü) (Varsayılan Ayar) • 1 • 2
Intel SpeedStep	<p>Intel SpeedStep özelliğini etkinleştirmenizi veya devre dışı bırakmanızı sağlar.</p> <p>Varsayılan Ayar: Enable SpeedStep (SpeedStep'i Etkinleştir)</p>

Seenek	Aıklama
C States Control	İlave işlemci uyku durumlarını etkinleřtirmenizi veya devre dıřı bırakmanızı saęlar. Varsayılan Ayar: Enable C states (C durumlarını etkinleřtir)
Hyper-Thread Control	İřlemcinin HyperThreading özellięini etkinleřtirmenizi veya devre dıřı bırakmanızı saęlar. Varsayılan Ayar: Enabled (Etkin)

Tablo 20. Power Management (Güç Yönetimi)

Seenek	Aıklama
AC Behavior	AC adaptörü takıldığında bilgisayarın otomatik olarak açılmasını saęlar. Bu seenek devre dıřıdır. <ul style="list-style-type: none"> AC Takıldığında Uyan
Auto On Time	Bilgisayarın otomatik olarak açılma saatini ayarlamanızı saęlar. Seenekler řunlardır: <ul style="list-style-type: none"> Disabled (Devre Dıřı) (Varsayılan Ayar) Every Day (Her Gün) Weekdays (Hafta İi) Günleri Se
USB Wake Support	USB aygıtlarının bekleme modundan çıkarak bilgisayarı uyandırmasını saęlamanıza olanak tanır. Bu seenek devre dıřıdır. <ul style="list-style-type: none"> USB Wake Support (USB Uyandırma Desteęini) Etkinleřtir
Wireless Radio Control	WLAN ve WWAN radyosunu denetlemenizi saęlar. Seenekler řunlardır: <ul style="list-style-type: none"> WLAN Radyoyu Denetle WWAN Radyoyu Denetle <p>Varsayılan Ayar: her iki seenek de devre dıřı.</p>
Wake on LAN/WLAN	Bu seenek, bilgisayar belirli bir LAN sinyaliyle tetiklendiğinde bilgisayarın durum dıřı konumdan açılmasını saęlar. Bekleme konumundan açma bu ayardan etkilenmez ve iřletim sisteminde etkin olmalıdır. Bu özellik yalnızca bilgisayar AC güç kaynağına baęlı olduğunda alışır. <ul style="list-style-type: none"> Devre Dıřı - LAN veya kablosuz LAN'dan bir uyandırma sinyali aldıęında, sistemin belirli LAN sinyalleri tarafından açılmasına izin vermez (Varsayılan Ayar). LAN Only (Yalnızca LAN) - Sistemin belirli LAN sinyalleri tarafından açılmasına izin verir. Sadece WLAN LAN veya WLAN
Block Sleep	Bilgisayarın uyku durumuna geçmesini engellemenizi saęlar. Bu seenek varsayılan olarak devre dıřıdır. <ul style="list-style-type: none"> Uyumayı Engelle (S3)


Tablo 21. POST Davranışı

Seenek	Aıklama
Adapter Warnings	Belirli gc adaptrleri kullanıldığında adaptr uyarı mesajlarını etkinleřtirmenizi saęlar. Bu seenek varsayılan olarak etkindir. <ul style="list-style-type: none"> Adaptr Uyarılarını Etkinleřtir
Mouse/Touchpad	Sistemin fare ve dokunmatik yzey girdilerini nasıl uygulayacaęını belirlemenizi saęlar. Seenekler řunlardır: <ul style="list-style-type: none"> Serial Mouse (Seri Fare) PS2 Mouse (PS2 Fare) Dokunmatik Tablet/PS-2 Fare (Varsayılan Ayar)
Fn Key Emulation	Dahili klavyede <Fn> tuř zellięi bulunan PS-2 klavyenin <Scroll Lock> tuř zellięi ile uyumlu olmanızı saęlar. Bu seenek varsayılan olarak etkindir. <ul style="list-style-type: none"> Fn Tuř Emlasyonunu Etkinleřtir
Fastboot	nykleme iřlemlerini hızlandırmanızı saęlar. Seenekler řunlardır: <ul style="list-style-type: none"> Minimal (Minimum) Kapsamlı (Varsayılan Ayar) Auto (Otomatik)

Tablo 22. Sanallařtırma Desteęi

Seenek	Aıklama
Virtualization	Bu Seenek Virtual Machine Monitr'n (VMM), Intel Virtualization Technology tarafından sunulan ek donanım zelliklerini kullanıp kullanamayacaęını belirler. <ul style="list-style-type: none"> Enable Intel Virtualization Technology (Intel Virtualization Teknolojisini Etkinleřtir) - Varsayılan Ayar.

Tablo 23. Kablosuz

Seenek	Aıklama
Wireless Switch	Kablosuz anahtar ile denetlenebilecek kablosuz aygıtları semenizi saęlar. Seenekler řunlardır: <ul style="list-style-type: none"> WWAN WLAN Tm seenekler varsayılan olarak etkindir. <p> NOT: Windows 8 İřletim Sisteminde, Wireless Switch (Kablosuz Anahtar) seeneęi doęrudan iřletim sistemi srcs tarafından denetlenir. Bu nedenle, buradaki ayar Wireless Switch Behavior'u (Kablosuz Anahtar Davranıřı) etkilemez.</p>
Wireless Device Enable	Dahili kablosuz aygıtları etkinleřtirmenizi veya devre dıřı bırakmanızı saęlar. Seenekler řunlardır: <ul style="list-style-type: none"> WWAN WLAN

Seenek	Aıklama
	Tüm seenekler varsayılan olarak etkindir.

Tablo 24. Bakım




Seenek	Aıklama
Service Tag	Bilgisayarınızın servis etiketini gösterir.
Asset Tag	Önceden bir demirbaş etiketi belirlenmemişse, bir sistem demirbaş etiketi oluşturmanızı sağlar. Bu seenek varsayılan olarak ayarlanmamıştır.

Tablo 25. Sistem Günlükleri

Seenek	Aıklama
BIOS Events	BIOS olay kaydını gösterir ve günlüğü silmenizi sağlar. <ul style="list-style-type: none"> • Clear Log
Thermal Events	Termal olay kaydını gösterir ve günlüğü silmenizi sağlar. <ul style="list-style-type: none"> • Clear Log
Power Events	Güç olay kaydını gösterir ve günlüğü silmenizi sağlar. <ul style="list-style-type: none"> • Clear Log

BIOS'u Güncelleştirme

Sistem kartını değiştirdiğinizde ya da bir güncelleştirme kullanılabilir olduğunda BIOS'u (sistem kurulumu) güncelleştirmeniz önerilir. Dizüstü bilgisayarlar için, bilgisayar pilinizin tamamen dolu olduğundan ve bir prize takılı olduğundan emin olun


1. Bilgisayarı yeniden başlatın.
2. support.dell.com/support/downloads adresine gidin.
3. Bilgisayarınızın Servis Etiketi veya Express Servis Kodu varsa:
 -  **NOT:** Masaüstü bilgisayarlar için, servis etiketi bilgisayarın önünde mevcuttur.
 -  **NOT:** Dizüstü bilgisayarlar için, servis etiketi bilgisayarın altında mevcuttur.
 -  **NOT:** Hepsi Bir Arada masaüstü bilgisayarlar için, servis etiketi bilgisayarın arkasında mevcuttur.
 - a) **Service Tag** (Servis Etiketi) veya **Express Service Code** (Express Servis Kodu) bilgilerinizi girip **Submit** (Gönder) düğmesine tıklayın.
 - b) **Submit** (Gönder) düğmesine tıklayıp adım 5'e geçin.
4. Bilgisayarınızın servis etiketi veya express servis kodu yoksa, aşağıdakilerden birini sein:
 - a) **Servis Etiketimi benim için otomatik belirle**
 - b) **Ürünlerim ve Servis Listesi içinden se**
 - c) **Tüm Dell ürünleri listesinden se**
5. Uygulama ve sürücü ekranında **İşletim Sistemi** açılan listesinden **BIOS'u sein**.
6. En son BIOS dosyasını belirleyip **Dosyayı İndir** düğmesine tıklayın.
7. **Lütfen aşağıdaki pencereden indirme yönteminizi sein** kısmından tercih ettiğiniz indirme yöntemini sein; **Şimdi İndir** 'e tıklayın
Ardından **Dosya İndirme** penceresi açılır.

8. Dosyayı bilgisayarınıza kaydetmek için **Kaydet**'i tıklayın.
9. Bilgisayarınıza güncelleştirilmiş BIOS ayarlarını kurmak için **Çalıştır**'a tıklayın. Ekrandaki yönergeleri izleyin.


Sistem ve Kurulum Parolası

Bilgisayarınızı güvenceye almak için bir sistem parolası ve bir kurulum parolası oluşturabilirsiniz.

Parola Türü	Açıklama
System Password (Sistem Parolası)	Sistemimize oturum açmak için girmemiz gereken paroladır.
Setup password (Kurulum parolası)	Bilgisayarınızın BIOS ayarlarına erişmek ve burada değişiklikler yapmak için girmemiz gereken paroladır.


 **DİKKAT:** Parola özellikleri, bilgisayarınızdaki veriler için temel bir güvenlik seviyesi sağlar.

 **DİKKAT:** Kilitli değilse veya sahihsiz bırakılmışsa, bilgisayarınızdaki verilere herkes erişebilir.

 **NOT:** Bilgisayarınız, sistem ve kurulum parolası devre dışı halde teslim edilir.

Bir Sistem Parolası ve Kurulum Parolası Atama

Ancak, **Password Status** (Şifre Durumu) **Unlocked** (Kilitli Değil) ise, yeni bir **System Password** (Sistem Parolası) ve/veya **Setup Password** (Kurulum Parolası) atayabilirsiniz veya mevcut **System Password** (Sistem Parolası) ve/veya **Setup Password** (Kurulum Şifresi) öğesini değiştirebilirsiniz. Parola Durumu **Locked** (Kilitli) ise, Sistem Parolasını değiştiremezsiniz.

 **NOT:** Parola anahtarı ayarı devre dışıysa, mevcut Sistem Parolası ve Kurulum Parolası silinir ve bilgisayarda oturum açmak için sistem parolasını vermeniz gerekir.

Sistem kurulumuna girmek için, gücü açtıktan veya yeniden başlattıktan hemen sonra <F2> tuşuna basın.


1. **System BIOS** (Sistem BIOS'u) veya **System Setup** ekranında, **System Security** (Sistem Güvenliği) öğesini seçip <Enter>'a basın.
System Security (Sistem Güvenliği) ekranı görüntülenir.
2. **System Security** (Sistem Güvenliği) ekranında, **Password Status** (Parola Durumunun) **Unlocked** (Kilitli Değil) olduğunu doğrulayın.
3. **System Password** (Sistem Parolası) öğesini seçin, sistem parolanızı girin ve <Enter> veya <Tab> tuşuna basın.
Sistem parolasını atamak için şu yönergeleri kullanın:
 - Bir parola en çok 32 karaktere sahip olabilir.
 - Parola 0 ila 9 arasındaki sayıları içerebilir.
 - Yalnızca küçük harfler geçerlidir, büyük harflere izin verilmez.
 - Yalnızca şu özel karakterlere izin verilir: boşluk, (), (+), (.), (-), (:), (/), (;), ([), (\), (]), (').Sorulduğunda sistem parolasını tekrar girin.
4. Önceden girmiş olduğunuz sistem parolasını girin ve **OK** (Tamam) tuşuna basın.
5. **Setup Password** (Kurulum Parolası) öğesini seçin, sistem parolanızı girin ve <Enter> veya <Tab> tuşuna basın.
Bir mesaj kurulum parolasını yeniden girmenizi ister.
6. Önceden girmiş olduğunuz sistem parolasını girin ve **OK** (Tamam) tuşuna basın.
7. <Esc> tuşuna bastığınızda, bir mesaj görüntülenerek değişiklikleri kaydetmenizi sağlar.

8. Değişiklikleri kaydetmek için <Y> tuşuna basın.
Bilgisayar yeniden başlatılır.


Mevcut Bir Sistem Ve/Veya Kurulum Parolasını Silme Veya Değişirme

Mevcut Sistem ve/veya Kurulum parolasını silmeye veya değiştirmeye çalışmadan önce, **Password Status'un** (Parola Durumu) Unlocked (Kilitli değil) olduğundan emin olun (System Setup'da). **Password Status** (Parola Durumu) Locked (Kilitli) ise mevcut Sistem veya Kurulum parolasını silemezsiniz veya değiştiremezsiniz.

Sistem Kurulumuna girmek için, gücü açtıktan veya yeniden başlattıktan hemen sonra <F2> tuşuna basın.

1. **System BIOS** (Sistem BIOS'u) veya **System Setup** ekranında, **System Security** (Sistem Güvenliği) ögesini seçip <Enter>'a basın.
System Security (Sistem Güvenliği) ekranı görüntülenir.
2. **System Security** (Sistem Güvenliği) ekranında, **Password Status** (Parola Durumunun) **Unlocked** (Kilitli Değil) olduğunu doğrulayın.
3. **System Password** (Sistem Parolası) ögesini seçin, mevcut sistem parolasını değiştirin veya silin ve <Enter> veya <Tab> tuşuna basın.
4. **System Password** (Sistem Parolası) ögesini seçin, mevcut sistem parolasını değiştirin veya silin ve <Enter> veya <Tab> tuşuna basın.
 **NOT:** Sistem ve/veya Kurulum parolasını değiştirirseniz, istendiğinde yeni parolayı tekrar girin. Sistem ve/veya Kurulum parolasını silerseniz, sorulduğunda silme işlemini doğrulayın.
5. <Esc> tuşuna bastığınızda, bir mesaj görüntülenerek değişiklikleri kaydetmenizi sağlar.
6. Değişiklikleri kaydetmek ve Sistem Kurulumundan çıkmak için <Y> tuşuna basın.
Bilgisayar yeniden başlatılır.

Teknik Özellikler

 **NOT:** Teklifler bölgeye göre değişebilir. Aşağıdaki teknik özellikler sadece yasaların bilgisayarınızla birlikte gönderilmesini şart koştuğu teknik özelliklerdir. Bilgisayarınızın yapılandırması hakkında daha fazla bilgi için **Başlat** → **Yardım ve Destek** öğelerini tıklatın ve bilgisayarınız hakkındaki bilgileri gösteren seçimi yapın.

Sistem Bilgileri	
Yonga seti	Intel HM77 Express Yonga Seti
İşlemci	
Tür	<ul style="list-style-type: none"> • Intel IVB ULV 17 W <ul style="list-style-type: none"> – Intel Celeron – Intel Core i3 serisi – Intel Core i5 serisi • Intel SNB ULV 17 W <ul style="list-style-type: none"> – Intel Core i3 serisi
Video	
Video türü	Sistem kartında tümleşik
Veriyolu	Tümleşik video
Video denetleyici:	
Intel Celeron	Intel HD Grafik
Intel i3 ve i5	<ul style="list-style-type: none"> • Intel Celeron işlemciler için Intel HD Ekran Kartı • 2inci Nesil Intel işlemciler için Intel HD 3000 Ekran Kartı • 3inci Nesil Intel işlemciler için Intel HD 4000 Ekran Kartı
Bellek	
Bellek konnektörü	İki SODIMM yuvası
Bellek kapasitesi	2 GB, 4 GB ve 8 GB
Bellek türü	<ul style="list-style-type: none"> • 2inci Nesil Intel işlemciler için 1333MHz DDR3 • 3üncü Nesil Intel işlemciler için 1600MHz DDR3L
Minimum bellek	2 GB
Maksimum bellek	8 GB

Audio

Tür	Çift kanallı yüksek tanımlı ses
Denetleyici	IDT 92HD93
Stereo Dönüşüm	24 bit (analog ile dijital ve dijital ile analog arası)
Arayüz:	
Dahili	Yüksek tanımlı ses
Harici	Mikrofon giriş/stereo kulaklıklar kombo konektör
Hoparlörler	İki adet (2W)
Dahili hoparlör yükselticisi	İki adet (2W)
Ses seviyesi denetimleri	Yazılım program menüleri, ortam denetimleri ve klavye işlev tuşları

İletişim

Ağ adaptörü	10/100/1000 Mbps Ethernet LAN
Kablosuz	Dahili kablosuz yerel ağ (WLAN), Bluetooth (isteğe bağlı) ve 3G Mobil Geniş Bant (isteğe bağlı)

Bağlantı Noktaları ve Konektörler

Audio	Ses giriş / bir çıkış kombo jakı
Video	Bir adet VGA konektörü, bir adet 19 pimli HDMI konektörü
Ağ adaptörü	Bir adet RJ-45 konektörü
USB	<ul style="list-style-type: none">• İki adet USB 3.0 uyumlu konektör• Bir adet USB-2.0 (1) PowerShare konektörü
Bellek kartı okuyucu	Bir adet Multimedya kart okuyucu: (SD-XC, plus legacy - SD, SDIO, MMC, Mini-MMC, MMC+ (yalnız MMC uyumluluk modunda desteklenir), Hi-Density SD, Hi-capacity SD)

Ekran

Tür	HD WLED Parlama Önleme
Boyut	13,30 inç
Aktif alan (X/Y)	293,42 mm x 164,97 mm
Boyutlar:	
Yükseklik	188,75 mm (7,43 inç)
Genişlik	314,10 mm (12,36 inç)
Z-Yükseklik	3,60 mm (0,14 inç)
Köşegen	337,82 mm (13,30 inç)
Maksimum çözünürlük	262K renkte 1366 x 768 piksel
Maksimum Parlaklık	220 nit

Ekran

Yenileme hızı	60 Hz
Çalışma Açısı	0° (kapalı) - 135°
Minimum Görüntü Açılırları:	
Yatay	40/45 @ CR >= 10
Dikey	15/20 @ CR >= 10
Piksel derecesi	0,2148 mm x 0,2148 mm

Klavye

Tuş sayısı	<ul style="list-style-type: none">Amerika Birleşik Devletleri ve Kanada: 86 tuşAvrupa ve Brezilya: 87 tuşJaponya: 90 tuş
------------	--

Dokunmatik yüzey

Aktif Alan:	
X eksen	81,00 mm (3,18 inç)
Y eksen	41,00 mm (1,61 inç)

Pil

Tür	<ul style="list-style-type: none">4 hücreli lityum iyon (3,0 AHr)6 hücreli lityum iyon (3,0 AHr)
-----	---

Boyutlar:

Derinlik:	
4 hücreli ve 6 hücreli	48,79 mm (1,92 inç)
Yükseklik:	
4 hücreli	20,25 mm (0,80 inç)
6 hücreli	30,20 mm (1,18 inç)
Genişlik:	
4 hücreli ve 6 hücreli	269,50 mm (10,61 inç)

Ağırlık

4 hücreli	245,00 g (0,54 lb)
6 hücreli	370,00 g (0,81 lb)

Voltaaj:

4 hücreli	14,80 V
6 hücreli	11,10 V

Bilgisayar kapalıyken 4 hücreli ve 6 hücreli pil için yaklaşık şarj süresi 4 saat

Pil

Sıcaklık aralığı:

Çalışma	0 °C - 35 °C (32 °F - 95 °F)
Çalışma dışı	-40 °C - 65 °C (-40 °F - 149 °F)
Düğme pil	3 V CR2032 lityum iyon

AC Adaptörü

Tür	65 W ve 90 W
Giriş voltajı	100 VAC – 240 VAC
Giriş akımı (maksimum)	1,50 A; 1,60 A veya 1,70 A
Giriş frekansı	50 Hz – 60 Hz
Çıkış gücü	65 W ve 90 W
Çıkış akımı	
60 W	4,43 A (4 saniyelik darbeye maksimum) 3,34 A (sürekli)
90 W	4,62 A
Dereceli çıkış voltajı	19,50 VDC (+/- 1,0 VDC)
Boyutlar:	
Yükseklik	29,00 mm (1,14 inç)
Genişlik	46,50 mm (1,83 inç)
Derinlik	107,00 mm (4,21 inç)
Sıcaklık aralığı:	
Çalışma	0 °C ila 40 °C (32 °F ila 104 °F)
Çalışma Dışı	-40 °C - 70 °C (-40 °F - 158 °F)

Fiziksel

Yükseklik (bir WLED paneli ile birlikte)	21 mm ila 32,00 mm (0,83 inç ila 1,25 inç)
Genişlik	329,30 mm (12,96 inç)
Derinlik	237,65 mm (9,35 inç)
Ağırlık (Minimum)	1,55 kg (3,43 lb)

Çevre

Sıcaklık aralığı:

Çalışma	0 °C - 35 °C (32 °F - 95 °F)
Depolama	-40 °C - 65 °C (-40 °F - 149 °F)

Bağıl nem (en yüksek):

Çalışma	%10 - %90 (yoğuşmasız)
Depolama	%5 – %95 (yoğuşmasız)

Çevre

Yükseklik (en çok):

Çalışma -15,2 m - 3048 m (-50 - 10.000 ft).
0° - 35°C

Çalışma Dışı -15,20 m ila 10.668 m (-50 fit ila 35.000 fit)

Maksimum titreşim:

Çalışma 0,66 Grms (2 Hz - 600 Hz)

Depolama 1,30 Grms (2 Hz - 600 Hz)

Maksimum darbe:


Çalışma 110 G

Depolama 160 G

Havadan geçen madde düzeyi

ISA-S71.04-1985 ile tanımlanan biçimde G1 veya daha düşük

Dell'e Başvurma

 **NOT:** Etkin bir Internet bağlantınız yoksa, başvuru bilgilerini satış faturanızda, irsaliyede, fişte veya Dell ürün kataloğunda bulabilirsiniz.

Dell birden fazla çevrimiçi ve telefon tabanlı destek ve servis seçeneği sunar. Kullanılabilirlik ülkeye ve ürüne göre değişir ve bazı hizmetler bulunduğunuz bölgede olmayabilir. Satış, teknik destek veya müşteri hizmetleri ile ilgili konularda Dell'e başvurmak için:

1. dell.com/support sitesine gidin.
2. Destek kategorinizi seçin.
3. Sayfanın üstündeki Ülke/Bölge Seçin (Choose A Country/Region) açılır menüsünden ülkenizi veya bölgenizi doğrulayın.
4. Gereksiniminize uygun hizmet veya destek bağlantısını seçin.